



Észlelő- és Jelzőrendszer 2024

**„Gyermekvédelem”
Országjáró konferenciasorozat
Református Pedagógiai Intézet
2024. augusztus 29. Budapest**

Az előadás tartalma

- **A gyermekvédelmi rendszer**
- **Hatósági intézkedések-fogalmak**
- **Gyermeki jogok: szükségletalapú megközelítés**
- **Az észlelő- és jelzőrendszer fogalma**
- **Az észlelő- és jelzőrendszert meghatározó jogszabályok**
- **A jelzőrendszeri tagokra vonatkozó szabályozók**
- **„A család- és gyermekjóléti szolgáltatás által működtetett észlelő- és jelzőrendszer működésének és működtetésének szabályairól szóló módszertani útmutató”**
 - **Észlelő- és jelzőrendszer szintjei**
 - **Észlelő- és jelzőrendszer a szociális alapszolgáltatásban**
 - **Észlelő- és jelzőrendszer a gyermekvédelemben**
 - **A gyermekvédelmi jelzőrendszeri tagok feladatai**
 - **A jelzőrendszeri együttműködés formái**
 - **Szankciók az észlelő- és jelzőrendszer működésével, működtetésével kapcsolatos feladatok elmulasztása esetén**
- **Szankciók a 2012. évi C törvény a Büntető Törvénykönyvről alapján**
- **„Protokoll a család- és gyermekjóléti szolgáltatás által működtetett észlelő – és jelzőrendszer folyamatairól”**
 - **A jelzés útja**
 - **A jelzés megtételének határideje, kritériumai**
 - **A jelzés formai és tartalmi kitételei**
 - **Szükséges dokumentáció**
 - **A veszélyeztetettség tényezőinek besorolása**
 - **Azonnali intézkedés**
- **A 15/1998 Nm rendeletben megfogalmazott kiemelt veszélyeztető okra utaló körülmények**
- **A szexuális kapcsolatok korhatárai**
- **A „Gyermekeink védelmében” informatikai rendszer – a jelzések besorolása**
- **„A gyermekvédelmi észlelő-és jelzőrendszer működtetése kapcsán a gyermek bántalmazásának felismerésére és megszüntetésére irányuló szektorsemleges egységes elvek és módszertan”**
 - **Alapelvek az észlelő- és jelzőrendszer működésében, működtetésében**
 - **Fogalom meghatározások**
 - **A köznevelésre különösen irányadó jogszabályok**
 - **Az együttműködést elősegítő jó gyakorlatok a jelzőrendszerben**

A gyermekek védelmének rendszere



Gyermekvédelmi hatósági intézkedések, eljárások

Védelembe vétel:

A Gyvt. 15. § (4) bekezdésében rögzített gyermekvédelmi gondoskodás keretébe tartozó hatósági intézkedések egyike, amelyre akkor kerül sor, ha a szülő vagy más törvényes képviselő a gyermek veszélyeztetettségét az alapellátások önkéntes igénybevételével megszüntetni nem tudja, vagy nem akarja, de alaposan feltételezhető, hogy segítséggel a gyermek fejlődése a családi környezetben mégis biztosítható (Gyvt. 68. § (1) bekezdés).

Családba fogadó gyám:

Az a gyámként kirendelt személy, akinél a gyámhatóság a gyermeket ideiglenes hatállyal elhelyezte, vagy akinél a bíróság a gyermeket elhelyezte, vagy aki a gyermeket a gyámhatóság hozzájárulásával családba fogadta, kivéve, ha a gyermeket ideiglenes hatállyal nevelőszülőnél, gyermekotthonban vagy más bentlakásos intézményben helyezték el (Gyvt1 . 5. § sz.) pont).

Gyermekvédelmi hatósági intézkedések, eljárások

Ideiglenes hatályú elhelyezés:

Ha a gyermek felügyelet nélkül marad, vagy testi, értelmi, érzelmi és erkölcsi fejlődését családi környezete vagy önmaga súlyosan veszélyezteti, és emiatt azonnali elhelyezése szükséges, a gyámhatóság, valamint a rendőrség, az idegenrendészeti hatóság, a menekültügyi hatóság, az ügyészség, a bíróság, a büntetés-végrehajtási intézet parancsnoksága (a továbbiakban: beutaló szerv) a gyermeket fellebbezésre tekintet nélkül végrehajtható határozatával ideiglenesen a Gyvt. 72. § sorrend szerinti megfelelő elhelyezési helyre helyezi el.

Nevelésbe vétel:

A nevelésbe vétel célja a gyermek otthon nyújtó ellátásának és törvényes képviselőjének biztosítása, amíg a gyermek családja képessé válik a gyermek visszafogadására, számára családbafogadó gyám rendelésére kerülhet sor, örökbefogadása megtörténik, vagy eléri nagykorúságát, ha az előzőekben foglaltak teljesülésére nincs lehetőség (Gyvt. 77. §).

Gyermeki jogok: Szükségletalapú megközelítés

***„A gyermekjogok nem jogszabályok, hanem alapvető szükségletek ahhoz,
hogy egy gyerek jól érezze magát.”***

Gyurkó Szilvia

A gyermeki jogok alappillérei:

- **a gondoskodás-ellátás,**
- **a védelem, szociális biztonság és**
- **a részvétel joga.**

Unicef:

„A gyermekjogok nem elvont dolgok, hanem mindaz a gyakorlati és elméleti feltétel, ami szükséges egy gyermek fejlődéséhez, részvételéhez és védelméhez.” - elsősorban a szülők, de minden társadalom/állam feladata

Gyermeki szükségletek – gyermekjóléti szolgáltatások a szükségletekre épülnek!

Az észlelő- és jelzőrendszer fogalma

Az észlelő- és jelzőrendszer a jogszabályokban megnevezett szakmák, intézmények és állampolgárok közti együttműködés, melynek célja a problémák, veszélyeztető tényezők, krízishelyzetek észlelése és jelzése az erre a célra kijelölt professzionális szolgáltató felé, valamint a folyamatos együttműködés és információáramlás biztosítása az egyének és családok problémáinak mielőbbi megoldása érdekében.

Az észlelő- és jelzőrendszer szabályozó jogszabályok

- **1997. évi XXXI. törvény (továbbiakban: Gyvt.) „A gyermekek védelméről és gyámügyi igazgatásról”**
- **1993 évi III. törvény „A szociális igazgatásról és szociális ellátásokról”**
- **A család- és gyermekjóléti szolgáltatás által működtetett észlelő- és jelzőrendszer működésének és működtetésének szabályairól szóló módszertani útmutató (3. átdolgozott kiadás)**
- **Protokoll a család- és gyermekjóléti szolgáltatás által működtetett észlelő- és jelzőrendszer folyamatairól (3. átdolgozott kiadás)**
- **A gyermekvédelmi észlelő-és jelzőrendszer működtetése kapcsán a gyermek bántalmazásának felismerésére és megszüntetésére irányuló szektorsemleges egységes elvek és módszertan (2014. évi „módszertani útmutató bántalmazás”- 3. kiadás)**
- **2012. évi C. törvény a Büntető Törvénykönyvről**
- **Protokoll a család- és gyermekjóléti szolgáltatás keretében biztosított szociális segítő munka folyamatairól (2. kiadás)**
- **Protokoll a gyermekvédelmi gondoskodáshoz kapcsolódó család-és gyermekjóléti szolgáltatások folyamatairól (2. kiadás)**
- **A szociális munka etikai kódexe**

A jelzőrendszeri tagokra vonatkozó, szektorsemleges szabályozók

- **1997. évi XXXI. törvény (továbbiakban: Gyvt.) „A gyermekek védelméről és gyámügyi igazgatásról”**
- **15/1998. Nm rendelet (módosítás hatályos 2024. 09.01-től)**
- **A család- és gyermekjóléti szolgáltatás által működtetett észlelő- és jelzőrendszer működésének és működtetésének szabályairól szóló módszertani útmutató (3. átdolgozott kiadás) hatályos 2024. 03.15-től**
- **Protokoll a család- és gyermekjóléti szolgáltatás által működtetett észlelő- és jelzőrendszer folyamatairól (3. átdolgozott kiadás) hatályos 2024.03.15-től**
- **A gyermekvédelmi észlelő-és jelzőrendszer működtetése kapcsán a gyermek bántalmazásának felismerésére és megszüntetésére irányuló szektorsemleges egységes elvek és módszertan (2014. évi „módszertani útmutató bántalmazás”- 3. kiadás)**
- **2012. évi C. törvény a Büntető Törvénykönyvről (hatályos 2024.09.01-től)**

A család- és gyermekjóléti szolgáltatás által működtetett észlelő- és jelzőrendszer működésének és működtetésének szabályairól szóló módszertani útmutató (3. átdolgozott kiadás)

Hatályos: 2024. 03.15.

Miről szól?

- **Az eddig érvényben lévő Szakmai ajánlás helyett 2024. március 15-étől a módszertani útmutatóban lefeketetett szabályokat, alapelveket kell alkalmazni!**
- **E dokumentum tartalmazza a jelzőrendszer szakmai kereteit, működésének és működtetésének szabályait, a tagok közötti együttműködés formáit.**
- **A dokumentum elsősorban strukturális kérdésekkel foglalkozik, szakember szintre bontva az észlelő- és jelzőrendszer különböző szereplőinek feladatait, kompetenciahatárait.**

A négy szintű észlelő- és jelzőrendszer

Szintek	Intézmény	Feladat
Települési szint – jelzőrendszeri felelős	család- és gyermekjóléti szolgálat (Ferencvárosban ez az Alapellátási Egység)	jelzőrendszer megismerése, tájékoztatása, működtetése és szakmaközi megbeszélések, éves tanácskozás szervezése, intézkedési terv készítése
Járási (kerületi) szint – jelzőrendszeri tanácsadó	család- és gyermekjóléti központ	koordinálás, tanácsadás, jelzésre való felhívás, mulasztás jelzése a kormányhivatal felé, konfliktuskezelés
Megyei/fővárosi szint–megyei/fővárosi észlelő- és jelzőrendszeri koordinátor	megyei/fővárosi kormányhivatal	szakmai támogatást nyújt a család- és gyermekjóléti központok járási jelzőrendszeri tanácsadóinak, évente egyszer közösen értékelik a jelzőrendszer működését
Országos szint –	Slachta Margit Nemzeti Szociálpolitikai Intézet	közreműködés a gyermek veszélyeztetettségének, illetve a család, a személy krízishelyzetének megelőzése és kezelése érdekében működtetett észlelő- és jelzőrendszer hatékony működtetésében és fejlesztésében

Jelzőrendszeri tagok a szociális alapszolgáltatásban

A család- és gyermekjóléti szolgáltatás által működtetett észlelő- és jelzőrendszer működésének és működtetésének szabályairól szóló módszertani útmutató (3. átdolgozott kiadás) alapján

1993. évi III. törvény „A szociális igazgatásról és szociális ellátásokról” alapján a felnőtt állampolgárok esetén jelzőrendszeri tagok:

„A családok segítése érdekében veszélyeztetettséget és krízishelyzetet észlelő jelzőrendszer működik. A jegyző, a járási hivatal, továbbá a szociális, egészségügyi szolgáltató, intézmény, valamint a pártfogói felügyelői és a jogi segítségnyújtói szolgálat jelzi, az egyesületek, az alapítványok, a vallási közösségek és a magánszemélyek jelezhetik a családsegítést nyújtó szolgáltatónak, intézménynek, ha segítségre szoruló családról, személyről szereznek tudomást.”

Jelzőrendszeri tagok a gyermekvédelemben

A Gyvt. és a család- és gyermekjóléti szolgáltatás által működtetett észlelő- és jelzőrendszer működésének és működtetésének szabályairól szóló módszertani útmutató (3. átdolgozott kiadás) alapján

Gyvt. 17. § (1) Az e törvényben szabályozott gyermekvédelmi rendszerhez kapcsolódó feladatot látnak el – a gyermek családban történő nevelkedésének elősegítése, a gyermek veszélyeztetettségének megelőzése és megszüntetése érdekében – a törvényben meghatározott alaptevékenység keretében

- a) az egészségügyi szolgáltatást nyújtók, így különösen a védőnői szolgálat, a házi orvos, a házi gyermekorvos,
- b) a személyes gondoskodást nyújtó szolgáltatók,
- c) a köznevelési intézmények és a szakképző intézmények,
- d) a rendőrség,
- e) az ügyészség,
- f) a bíróság,
- g) a pártfogó felügyelői szolgálat,
- h) az áldozatsegítés és a kárenyhítés feladatait ellátó szervezetek,
- i) a menekülteket befogadó állomás, a menekültek átmeneti szállása,
- j) az egyesületek, az alapítványok és az egyházi jogi személyek,
- k) a foglalkoztatás-felügyeleti hatóság,
- l) a javítóintézet,
- m) a gyermekjogi képviselő,
- n) a gyermekvédelmi és gyámügyi feladatkörében eljáró fővárosi és vármegyei kormányhivatal,
- o) az állam fenntartói feladatainak ellátására a Kormány rendeletében kijelölt szerv,
- p) a települési önkormányzat jegyzője,
- q) a büntetés-végrehajtási intézet,
- r) a büntetés-végrehajtási pártfogó felügyelők.

A gyermekvédelmi jelzőrendszeri tagok feladatai

a Gyvt. és a „Protokoll a család- és gyermekjóléti szolgáltatás által működtetett észlelő – és jelzőrendszer folyamatairól”, 2024. 3. átdolgozott kiadása valamint „A család- és gyermekjóléti szolgáltatás által működtetett észlelő- és jelzőrendszer működésének és működtetésének szabályairól szóló módszertani útmutató” alapján

1. **Kötelesek jelzéssel élni a gyermek veszélyeztetettségével kapcsolatban a gyermek tényleges tartózkodási helye szerint illetékes a család- és gyermekjóléti szolgáltatónál.**
2. **Kötelesek hatósági eljárást kezdeményezni a gyermek súlyos elhanyagolása, bántalmazása, más súlyos veszélyeztető ok fennállása, vagy a gyermek önmaga által előidézett súlyos veszélyeztető magatartása esetén a gyámhivatalok vagy a rendőrség megkeresésével.**
3. **A jelzés megtételét követően, ha az eset kezelése során szükségessé válik, a család- és gyermekjóléti szolgáltatót nyújtó szolgáltató felkérésére részt kell vennie esetmegbeszélésen, esetkonferencián, konzultáción, szakértelmével támogatva az eset megoldását.**
4. **A jelzőrendszeri tagok az éves szakmai tanácskozásra – az éves intézkedési terv elkészítése és megalapozása céljából – kötelesek a család- és gyermekjóléti szolgálat felkérésére saját területük jelzőrendszeri és gyermekvédelmi tapasztalatairól írásos beszámolót készíteni.**
5. **Kötelesek továbbá részt venni a család- és gyermekjóléti szolgálat által évente legalább hat alkalommal megszervezett – tekintettel, hogy annak célja a gyermekek nagyobb csoportját érintő veszélyeztető tényezők megszüntetését célzó cselekvési terv kidolgozása – szakmaközi megbeszéléseken, amennyiben meghívást kaptak, valamint kapcsolatot tartani az illetékes család- és gyermekjóléti szolgálat családsegítőivel, különösen a települési jelzőrendszeri felelőssel.**
6. **A jelzőrendszer tagjai a család- és gyermekjóléti központ nyitvatartási idején túl észlelt krízishelyzet esetén értesítik az illetékes család- és gyermekjóléti központ által működtetett készenléti szolgálatot vagy az országos Gyermekvédő Hívószámot a 06/80-630-155 számon.**
7. **3a) A jelzőrendszeri tagok a gyermek veszélyeztetettségének megelőzése és megszüntetése érdekében a gyermekvédelmi jelzőrendszer működésének és működtetésének szakmai módszereit alkalmazva járnak el, amelyeket a miniszter az általa irányított minisztérium honlapján közzétesz.**

A jelzőrendszer tagjainak a jelzés megtétele kapcsán nincs mérlegelési jogköre a veszélyeztetés, bántalmazás súlyosságát tekintve, azok gyanúja esetén is kötelesek jelzést tenni!

További feladataik

A hozzátartozók közötti erőszak veszélyének észlelése esetén a hozzátartozók közötti erőszak miatt alkalmazható távoltartásról szóló 2009. évi LXXII. törvény (a továbbiakban: Hkt.) 2. § (1) bekezdése szerint felsorolt hatóságok, szervek és intézmények – beleértve a család- és gyermekjóléti szolgálatot és a család- és gyermekjóléti központot – kötelesek jelzést tenni a családvédelmi koordinációért felelős szerv, a jegyző felé.

II. Fejezet

A hozzátartozók közötti erőszak megelőzését szolgáló intézményrendszer és a jelzési kötelezettség

2. § (1) A hozzátartozók közötti erőszak megelőzéséhez kapcsolódó feladatot látnak el a törvényben meghatározott alaptevékenységük keretében

- a) az egészségügyi szolgáltatást nyújtók, így különösen a védőnői szolgálat, a házi orvos, a házi gyermekorvos,
- b) a személyes gondoskodást nyújtó szolgáltatók, így különösen a családsegítő szolgálat, a családsegítő központ, gyermekjóléti szolgálat, gyermekjóléti központ, gyermekek vagy családok átmeneti otthona,
- c) a közoktatási intézmények, így különösen a nevelési-oktatási intézmény, a nevelési tanácsadó,
- d) a gyámhatóság,
- e) a rendőrség,
- f) az ügyészség,
- g) a bíróság,
- h) a pártfogó felügyelői szolgálat,
- i) az áldozatsegítés és a kárenyhítés feladatait ellátó szervezetek,
- j) a menekülteket befogadó állomás, a menekültek átmeneti szállása,
- k) a társadalmi szervezetek, alapítványok.

(2) Az (1) bekezdésben meghatározott intézmények és személyek kötelesek jelezni a családvédelmi koordinációért felelős szervnek, ha hozzátartozók közötti erőszak veszélyét észlelik.

További feladataik

Az emberkereskedelem áldozatai azonosításának rendjéről szóló 354/2012. (XII. 13.) Korm. rendelet (továbbiakban: THB rendelet) 1. § 1. pontja **a személyes gondoskodást nyújtó szolgáltatót azonosítást végző szervként jelöli meg.** Az azonosítást végző szervnek a THB rendelet 2. § (1) bekezdése alapján a magyar állampolgárral, vagy szabad mozgás és tartózkodás jogával rendelkező személlyel azonosító beszélgetést kell lefolytatnia, amennyiben hatáskörébe/feladatkörébe tartozó eljárása/feladatellátása során azt észleli, vagy arról szerez tudomást, miszerint adott személyről alappal feltételezhető, hogy emberkereskedelem áldozata. A THB rendelet 2. § (2) bekezdése alapján, amennyiben az azonosítást végző szerv megállapítja, hogy a beszélgetésbe bevont személy valószínűsíthetően emberkereskedelem áldozata, erről a tényről az azonosító adatlapnak az EKAT rendszerben történő elektronikus rögzítésével értesíti a beszélgetésbe bevont személy pillanatnyi tartózkodási helye szerint illetékes áldozatsegítő szolgálatként eljáró vármegyei (fővárosi) kormányhivatalt.

A jelzés megtételével nem szűnik meg a jelzőrendszeri tagok felelőssége!

A jelzőrendszeri tagok jelzést követő feladatai

A jelzőrendszeri tag további feladatai a jelzés megtételét követően a következők:

- **Visszajelzés fogadása** a család- és gyermekjóléti szolgálat felől, melyet az első interjú után 15 napon belül tesz meg a szolgáltató.
- **Esetkonferencián, esetmegbeszélésen történő részvétel** (a szolgálat által megjelölt időpontban).
- **Amennyiben az esettel kapcsolatosan újabb információ merül fel, továbbítja azt a család- és gyermekjóléti szolgálat vagy a család- és gyermekjóléti központ felé.**
- **A család- és gyermekjóléti szolgálattal a cselekvési tervben, intézkedési tervben illetve a család- és gyermekjóléti központtal a gondozási-nevelési tervben vállalt feladatait ellátja, folyamatosan egyeztet a család- és gyermekjóléti szolgáltató által megjelölt személlyel.**

Együttműködés a jelzőrendszerben

**A család- és gyermekjóléti
szolgáltatás által működtetett
észlelő- és jelzőrendszer
működésének és
működtetésének szabályairól
szóló módszertani útmutató
alapján**

Az együttműködés célja:

**Célja, hogy a problémák időben felismerhetőek legyenek,
majd mihamarabb enyhítésre, megoldásra kerüljenek.**

Az együttműködés/kapcsolattartás munkamódszerei:

- **Szakvélemények**
- **Esetkonzultációk**
- **Esetmegbeszélések**
- **Esetkonferenciák**
- **Szaktaközi megbeszélések**
- **Éves szakmai tanácskozás**
- **Egyéb szakmai rendezvények, fórumok**

Szankciók az észlelő- és jelzőrendszer működésével, működtetésével kapcsolatos feladatok elmulasztása esetén

A család- és gyermekjóléti szolgáltatás által működtetett észlelő- és jelzőrendszer működésének és működtetésének szabályairól szóló módszertani útmutató (3. átdolgozott kiadás) alapján

Amennyiben a **gyermekvédelmi és gyámügyi feladatkörében eljáró fővárosi és vármegyei kormányhivatal** akár a család- és gyermekjóléti szolgálat vagy a család- és gyermekjóléti központ jelzése, akár saját eljárása során tapasztaltak alapján **azt észleli, hogy a jogszabályban kötelezett jelzőrendszeri tag nem tett eleget kötelezettségének, a jelzőrendszeri tag munkáltatójánál fegyelmi felelősségre vonást kezdeményez, ezzel egyidejűleg egyeztető megbeszélést tart, és a család- és gyermekjóléti szolgálatnál vagy család- és gyermekjóléti központnál kezdeményezi a külön jogszabály szerinti esetmegbeszélés megtartását.**

A működést engedélyező szerv, amennyiben azt tapasztalja, hogy az észlelő- és jelzőrendszer működésével, vagy működtetésével összefüggésben elmulasztott feladatok következtében a gyermek, vagy gyermekek joga sérül, gyermekvédelmi igazgatási bírságot szabhat ki a gyermekjóléti-, gyermekvédelmi ellátást nyújtó működtetőjével, intézményvezetőjével, illetve fenntartójával szemben.

Ilyen esetek különösen, ha:

- a működtető, a szolgáltató, az intézmény, illetve a fenntartó a tájékoztatási kötelezettséget megszegi;
- a gyermeknek a törvényben biztosított jogait megsérti;
- a gyermeket, a szülőt vagy más törvényes képviselőt, az érdek-képviseleti szervet akadályozza jogai gyakorlásában, illetve abban, hogy a működést engedélyező szervhez, a gyermekjogi képviselőhöz vagy más hatósághoz forduljon;
- az intézményvezető, illetve a fenntartó a panaszt határidőben nem vizsgálja ki.

Amennyiben a jelzőrendszeri tag súlyosan vét a szakmai szabályok ellen – a fegyelmi, munkajogi felelősségén túl –, a munkáltató, illetve a gyermekvédelmi és gyámügyi feladatkörében eljáró fővárosi és vármegyei kormányhivatal részéről felmerülhet a foglalkozás körében elkövetett veszélyeztetés bűncselekménye miatt történő feljelentés megtételének szükségessége. Ettől elkülönül, az az eset, amikor a járási gyámhivatal a gyermek sérelmére elkövetett bűncselekmény gyanúja esetén büntetőeljárást kezdeményez a bántalmazó személy ellen.

Szankciók a 2012. évi C. törvény a Büntető Törvénykönyvről alapján

Hatályos: 2024. 09.01-től

Gyermekvédelmi jelzéssel kapcsolatos kötelezettség megszegése

209/A. § * **Aki** a gyermekek védelméről és a gyámügyi igazgatásról szóló 1997. évi XXXI. törvény 17. § (4a)–(4c) bekezdésében meghatározott, a gyermekek veszélyeztetettségével kapcsolatos kiemelt veszélyeztető okra utaló körülménnyel összefüggő kötelezettségét megszegi, vétség miatt **két évig terjedő szabadságvesztéssel büntetendő.**

**Protokoll a
család- és
gyermekjóléti
szolgáltatás által
működtetett
észlelő- és
jelzőrendszer
folyamatairól**

**Hatályos:
2024.03.15.**

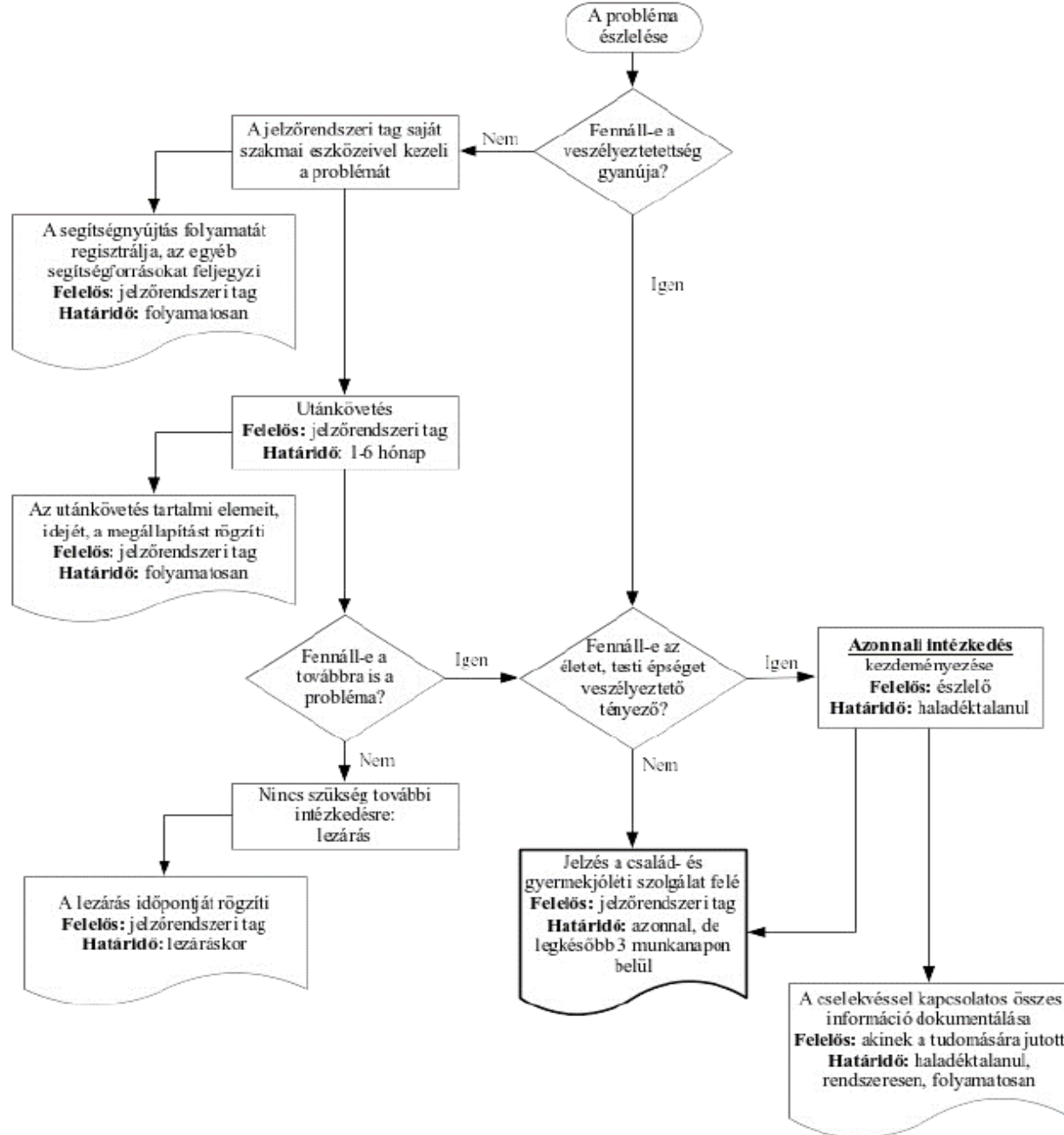
Miről szól?

Az ágazatközi együttműködésben megvalósuló jelzések folyamatáról és annak szakmai szabályairól szól. A dokumentum valamennyi célcsoportra kiterjedően szabályozza, hogy mikor, mit és milyen tartalommal kell jelezni, illetve azt, hogy a jelzést fogadó szolgáltatónak, intézménynek milyen feladatai vannak a jelzést követően.

A protokoll egyszerre szól a jogszabályban meghatározott észlelő- és jelzőrendszer tagjainak, valamint az azt működtető és a jelzéseket fogadó család- és gyermekjóléti szolgáltatóknak.

A jelzés útja

A jelzőrendszeri tag segítségnyújtása, teendői a probléma kezelésében



A jelzés

A Protokoll a család- és gyermekjóléti szolgáltatás által működtetett észlelő- és jelzőrendszer folyamatairól alapján

- Amennyiben az észlelő- és jelzőrendszeri tag a család, egyén, gyermek krízishelyzetére, veszélyeztetettségére utaló problémákkal szembesül, vagy nem tudja megítélni, hogy azok fennállnak-e, akkor jelzéssel él a család- és gyermekjóléti szolgálat felé.
- Az észlelőnek (jelzést tevőnek) nem kell a problémát definiálni és minősíteni!
- A gyermek súlyos veszélyeztetettsége esetén azonnal meg kell győződni arról, hogy a jelzés megérkezett-e a család- és gyermekjóléti szolgálathoz, illetve akár elektronikus úton, akár személyesen, vagy telefonon javasolt egyeztetni a további lépésekről a gyermek mielőbbi, biztonságos ellátása érdekében.
- A jelzést az észlelő- és jelzőrendszeri tag mindig a települési család- és gyermekjóléti szolgálatnak teszi meg, kivéve abban az esetben, ha tudomása van arról, hogy a gyermekkel kapcsolatos gyermekvédelmi gondoskodás körébe tartozó hatósági intézkedés van folyamatban; utóbbi esetben közvetlenül a család- és gyermekjóléti központnak küldi meg a jelzést.

A cselekvések határidői

- A veszélyeztetettség, krízishelyzet súlyától függően azonnal, de legkésőbb 3 munkanapon belül megteszi jelzését. Súlyos veszélyeztetettség esetében, az észlelő az észlelést követően haladéktalanul jelez.

A jelzés formai és tartalmi elemei

A Protokoll a család- és gyermekjóléti szolgáltatás által működtetett észlelő- és jelzőrendszer folyamatairól alapján

A jelzés minimális tartalmi elemei:

- a veszélyeztetett gyermek/személy neve, címe, elérhetősége, hozzátartozó elérhetősége;
- a jelzést tevő észrevételei, a tapasztaltak rövid, tömör, tárgyilagos leírása.

Lehetőség szerinti további elemei:

- a jelzést adó eddig tett intézkedései, elérhetősége;
- a gyermek/személy személyes adatai;
- a gyermek esetében a törvényes képviselőjének adatai, elérhetősége.

Főszabály:

a jelzés mindig írásban érkezen a problémát észlelő személytől! Halasztást nem tűrő, azonnali beavatkozást kívánó jelzés történhet szóban, de azt követően meg kell küldeni írásban is, megerősítve és hitelesítve a korábban megtett szóbeli jelzést!

Formai követelmény:

Lehetőség szerint az illetékes család- és gyermekjóléti által használatos jelzőlapon érkezen be a család- és gyermekjóléti szolgáltatóhoz. Amennyiben a jelzést jelzőrendszeri tag teszi meg, úgy intézménye vezetőjének aláírása, hivatalos pecsétje és iktatószáma is szükséges!

Magánszemély jelzése fénykép és videó formájú jelzés

Magánszemély írásban (pl.: levél, e-mail), vagy szóban is megteheti a jelzését.

A fénykép vagy videó formájában megküldött jelzésekkel kapcsolatban fel kell hívni a jelző figyelmét arra, hogy nem áll módunkban azok tartalmát minősíteni, figyelembe venni. A család- és gyermekjóléti szolgáltatást nyújtó nem rendelkezik hatósági jogkörrel, mely a hang-, illetve videofelvétel jogszerű felhasználhatóságának és bizonyító erejének megítélését, továbbá a gyermekvédelmi gondoskodás keretébe tartozó hatósági intézkedés megalapozottságára irányuló alkalmazását lehetővé tenné. Következésképp az ilyen felvételt benyújtó figyelmét minden esetben fel kell hívni, hogy azt a gyermek védelmében közvetlenül a hatósági intézkedési jogkört gyakorló szervhez (pl.: rendőrség, ügyészség, bíróság, stb.) szükséges benyújtania.

A veszélyeztetettség tényezőinek besorolása:

A „Protokoll a család- és gyermekjóléti szolgáltatás által működtetett észlelő – és jelzőrendszer folyamatairól”, 2024. évi 3. átdolgozott kiadása alapján

- **Anyagi tényezők:**

az elsődleges életszükségletek kielégítetlenek, pl. a táplálkozás hiánya, a gyermek nem megfelelő táplálása; egészségtelen, zsúfolt lakáskörülmény, fűtés hiányossága, önálló fekhely hiánya (az egyén/gyermek nem tudja kipihegni magát); nem megfelelő ruházkodás; nem biztosított a gyermek oktatásának támogatása; nem váltják ki a házi(gyermek)orvos által szükségesnek ítélt gyógyszereket.

- **Egészségügyi tényezők:**

a környezet egészségkárosító hatása (pl. egészségtelen lakhatási körülmények, vagy a gyermek fizikai bántalmazása); szülők tartós betegsége; fertőző betegségek a családban; a beteg gyermek nem megfelelő életmódja; kezelés elmulasztása, megtagadása (pl. kötelező védőoltás beadatásának megtagadása).

- **Erkölcsei tényezők:**

a környezet bűnöző, erkölcstelen életmódja; szexuális, vagy lelki bántalmazás; a gyermek saját maga helyezkedik szembe a társadalmi normákkal. Az erkölcsi veszélyeztetettség fennállásának vizsgálatakor figyelembe kell venni, hogy önmagában az a tény, hogy a gyermek szülője legális módon prostitúciós tevékenységet folytat, nem alapozza meg a gyermek veszélyeztetettségét.

- **Nevelési, ill. nevelődési tényezők:**

amikor a környezet a gyermek számára a nevelés társadalmilag elvárható minimumát sem biztosítja (szülői elhanyagolás); a szülők következetlensége, kettős nevelése (double bind), a gyermekkel szembeni követelések hiánya, illetve ennek ellenkezője, a túl magas mérce; tankötelezettség teljesítésének negálása; a gyermek önmagát veszélyeztető magatartása: leggyakrabban a gyermek szökése, csellengés, tankötelezettség elmulasztása, bűnelkövetés, alkohol- és drogfogyasztás, falcolás.

A veszélyeztetettség tényezőinek besorolása:

**A „Protokoll a család- és
gyermekjóléti szolgáltatás által
működtetett észlelő – és jelzőrendszer
folyamatairól”, 2024. évi 3. átdolgozott
kiadása alapján**

Kiemelten súlyos problémák:

- **éhezés, éheztetés, nem megfelelő táplálkozás;**
- **fizikai bántalmazás a családban;**
- **pszichés bántalmazás a családban;**
- **a gyermek szexuális zaklatása;**
- **felügyelet nélküliség (életkortól és belátási képességtől függően), a szülői felügyeleti joggal rendelkező személyek nem elérhetőek 24 órán belül sem személyesen, sem telefonon, alkalmatlan személyre bízják a gyermeket (kiskorú testvér, demens nagyszülő);**
- **elhanyagolás, gondozatlanság, (a gyermek személyes higiéniáját, öltözetét elhanyagolják, a gyermek mozgás- és játékfejlődéséhez szükséges körülmények megvonása, nem biztosítása);**
- **alkoholizáló, drogfogyasztó gyermek;**
- **hajléktalanság, nem megfelelő lakáskörülmények, kilakoltatás veszélye;**
- **tartósan súlyos egészségügyi probléma (pl. TBC);**
- **a gyermek önmagát veszélyeztető magatartása, a gyermek saját maga ellen irányuló erőszakos magatartása (pl.: falcolás), melynek súlyosabb formája az öngyilkosság, öngyilkossági kísérlet.**



A veszélyeztetettség tényezőinek besorolása:

A „Protokoll a család- és gyermekjóléti szolgáltatás által működtetett észlelő – és jelzőrendszer folyamatairól”, 2024. évi 3. átdolgozott kiadása alapján

Súlyos problémák, amelyek a gyermeknél figyelhetők meg:

- **a gyermek huzamos ideig a családja helyett rokonságnál, ismerősnél él életvitelszerűen;**
- **hároméves kor felett nem szobatiszta a gyermek (nincs szervi probléma, társulnak más környezeti, nevelési hatások);**
- **megkésett beszédfejlődés (pl. trauma hatására);**
- **gyermek rendellenes fejlődése;**
- **antiszociális, kriminalizálódó baráti kör;**
- **szülői ház engedély nélküli elhagyása;**
- **csavargás;**
- **köznevelési, szakképző intézményből való indokolatlan hiányzás (óvodai és tanköteles korban);**
- **szabálysértési intézkedés, büntetőeljárás kiskorú gyermekkel és együtt élő családtaggal szemben;**
- **elszigetelődés a kortársaktól;**
- **kortársbántalmazás.**

A veszélyeztetettség tényezőinek besorolása:

A „Protokoll a család- és
gyermekjóléti szolgáltatás
által működtetett észlelő – és
jelzőrendszer folyamatairól”,
2024. évi 3. átdolgozott
kiadása alapján

Súlyos problémák, amelyek a gyermek családjában figyelhetőek meg:

- megállapítható szenvedélybetegség a családban;
- alacsony jövedelmi viszonyok;
- konfliktusos válás, elhúzódó gyermekelhelyezési per, szülői kapcsolattartás akadályozása;
- lakhatási probléma;
- tartós munkanélküliség;
- alacsony szocioökonómiai státusz;
- alulképzettség;
- valamely szülő tartós pszichiátriai kezelése, vagy ennek elhanyagolása;
- egészségügyi, mentális probléma;
- szabálysértési intézkedés, büntetőeljárás kiskorú együtt élő családtagjával szemben;
- elszigetelt család;
- szülői elidegenítés szindróma (PAS): új jelenség, ami a gyermek és az elutasított családtag ellen irányuló pszichológiai abúzusnak, lelki bántalmazásnak egy jellegzetes formája, és szinte kizárólag a házastársak különélése, vagy válása esetén fordul elő, főleg azokban az esetekben, ahol jogi lépésekre is sor kerül vagy került.

A veszélyeztetettség tényezőinek besorolása:

A „Protokoll a család- és gyermekjóléti szolgáltatás által működtetett észlelő – és jelzőrendszer folyamatairól”,
2024. évi 3. átdolgozott kiadása alapján

Bántalmazásra utaló jelek, beavatkozást igénylő élethelyzetek:

- **a bántalmazás fizikai, verbális, érzelmi, vagy szexuális tartalmú jelenléte;**
- **családon kívüli bántalmazás** (pl.: köznevelési, szakképző intézményekben, utcán, egyéb közösségekben);
- **családon belüli bántalmazás** (pl.: kapcsolati erőszak, hozzátartozók közötti erőszak);
- **krízisre utaló jelek** (öngyilkossági kísérlet, cry for help, élelem hiánya, hideg lakás télen, vagy évszaktól függetlenül extrém hőmérsékleti viszonyok, autonómia elvesztése, érzelmi teher elviselésének képtelensége, realitáshoz fűződő viszony zavara, a verbális kifejezőkészség csökkent szintje, észlelés-percepció torzulása, frusztrált énműködés, elhúzódó gyász, figyelem beszűkülése, tanult tehetetlenség jelei stb.);
- **anyagi-megélhetési problémák** (krónikus szegénység jelei, lakhatási problémák, adósságcsapda, tartós munkanélküliség, stb.);
- **lakhatási problémák, hajléktalanság** (veszélyes állagú, vagy elégtelen lakókörnyezet, lakhatatlanná vált lakóhely, lakhatás elvesztése, kilakoltatás veszélye, kilakoltatás, válás következtében lakhatás megszűnése, hozzátartozók közötti erőszak miatt menekülés, stb.);
- **idős korral összefüggő kockázatok** (elmagányosodás, családi-kapcsolati háló szétesése, vagy működési zavarai, társ elvesztése, elhúzódó gyász, önellátási képesség csökkenése/elvesztése, krónikus betegség jelei, szociális aktivitás csökkenése/elvesztése, időskori szegénység jelei: pl. éhezés, hiányos táplálkozás, nem megfelelő ruházat stb.);
- **mentálhigiénés problémák, pszichés betegségek köre** (egészségügyi jelzőrendszeri tag jelzése, család jelzése, munkahelyi jelzés, szomszédság, baráti kör jelzése a diagnosztizált betegségről, megváltozott viselkedésről, a munkavégzés képességének csökkenéséről, szuicid veszélyről stb.);
- **szenvedélybetegségekre utaló jelek** (életmódban bekövetkezett változás, viselkedési kontroll elvesztése, munkahely elvesztése, eladósodottság, egészségromlás, kriminalizálódás, családi kapcsolatok megromlása, erőszak, stb.).

Az általános kockázatokon túli, a gyermeket nevelő családok életében jelentkező magas kockázatú, beavatkozást igénylő élethelyzetek az alábbiak pl.:

A veszélyeztetettség tényezőinek besorolása:

A „Protokoll a család- és gyermekjóléti szolgáltatás által működtetett észlelő – és jelzőrendszer folyamatairól”, 2024. évi 3. átdolgozott kiadása alapján

- **függőség a családban;**
- **erőszak a családtörténetben;**
- **családtagok indulati kontrolljának a zavara;**
- **a családtagok valamelyikének megnövekedett pszichés terhe;**
- **indokolatlan, vagy ismeretlen eredetű, esetleg tagadott sérülések;**
- **orvos, vagy egyéb szakember segítségének megtagadása, tiltakozás ellene, visszautasítása, amely megnyilvánulhat pl.: kötelező védőoltások, orvosi szűrések megtagadásában;**
- **a gyermeket gondozó szülő, más törvényes képviselő megtagadja az együttműködést az egészségügyi alapellátást nyújtó szolgáltatóval – háziorvossal, házi gyermekorvossal, védőnővel –, illetve a gyermek gondozása tekintetében a bölcsődei ellátást nyújtó szolgáltatóval, köznevelési intézménnyel, szakképző intézménnyel;**
- **„kezelések” túl korai befejezése, korai távozás saját felelősségre a kórházból;**
- **orvosi,- védőnői,- addiktológiai,- szakorvosi tanácsok, javaslatok be nem tartása;**
- **elutasítás, apátia és ezekkel kapcsolatos verbális és nonverbális megnyilvánulások;**
- **nevelési követelmények hiánya vagy a korlátozás eltúlzott jelenléte, indokolatlan sűrűsége a nevelésben, ellátásban, (ráhagyó vagy megbetegítő attitűd);**
- **gyermek elfogadásának hiánya.**



A veszélyeztetettség tényezőinek besorolása:

A „Protokoll a család- és gyermekjóléti szolgáltatás által működtetett észlelő – és jelzőrendszer folyamatairól”, 2024. évi 3. átdolgozott kiadása alapján

A gyermek, vagy felnőtt ellátotton tapasztalható, figyelemfelkeltő tünetek, melyek beavatkozást igénylő helyzetre hívhatják fel a figyelmet:

- **üres tekintet;**
- **korhoz képest nagyon alacsony, vagy nagyon magas testsúly;**
- **visszafogott verbális kommunikáció;**
- **szemkontaktus hiánya;**
- **autoagresszivitás;**
- **félénkség, riadalom, túlérzékenység;**
- **alvászavar;**
- **fejlődésbeli, vagy egyéb regresszió;**
- **pszichoszomatikus tünetek;**
- **társadalmi izolálódás.**

Azonnali intézkedés

1. Fennáll-e az életet, a testi épséget veszélyeztető tényező?

A szakember (a jelzőrendszer tagja) ezen a ponton megvizsgálja, hogy az adott helyzet jelent-e közvetlen veszélyt az **gyermekre, személyre, családra, szükséges-e azonnali beavatkozás az élet és/vagy testi épség megóvása érdekében. Fennállnak-e pl. a gyermek családban történő neveléséhez szükséges alapvető feltételek, illetve az alapvető szükségletek kielégítettsége biztosított-e a felnőtt cselekvőképes / korlátozottan cselekvőképes / cselekvőképtelen személy esetében.**

2. Azonnali intézkedés

Az alábbi esetekben a jelzést tevő személynek elsődleges és azonnali intézkedési feladata az adott helyzet szempontjából megfelelő hatóság bevonása (pl. rendőrség, gyámhatóság, katasztrófavédelem, mentők, stb.).

A jogszabály rendelkezése szerint az észlelő- és jelzőrendszer tagjai kötelesek hatósági eljárást kezdeményezni – a család- és gyermekjóléti szolgálatnak tett jelzés mellett – a gyermek bántalmazása, illetve súlyos elhanyagolása vagy egyéb más, súlyos veszélyeztető ok fennállása, továbbá a gyermek önmaga által előidézett súlyos veszélyeztető magatartása esetén.

A törvény rendelkezése szerint, ha a gyermek felügyelet nélkül marad, vagy testi, értelmi, érzelmi és erkölcsi fejlődését családi környezete vagy önmaga súlyosan veszélyezteti, és emiatt azonnali elhelyezése szükséges, a gyámhatóság, valamint a rendőrség, az idegenrendészeti hatóság, a menekültügyi hatóság, az ügyészség, a bíróság, a büntetésvégrehajtási intézet parancsnoksága (a továbbiakban: beutaló szerv) a gyermeket ideiglenes hatállyal elhelyezi.

Krízishelyzet esetén az észlelő- és jelzőrendszer tagja azonnal telefonon vagy személyesen teszi meg jelzését. Az életet és testi épséget veszélyeztető magatartás ismeretéről, tényéről szóló jelzését – amennyiben arról tudomást szerzett, esetleg azt közvetlenül tapasztalta – írásban teszi meg, akkor is, ha arról csak közvetett módon, pl. telefonos jelzés útján szerzett tudomást.

Azonnali intézkedés

Bántalmazás, valamint más életet vagy testi épséget veszélyeztető cselekmény vagy mulasztás gyanúja esetén, a rendőrség értesítését követően, megteszi jelzését a család- és gyermekjóléti szolgálat felé. Fontos, hogy a jelzés során a lehető legpontosabb információkat rögzítsük annak személyéről, adatairól, a helyszínről, a bejelentő elérhetőségeinek megadásával, a már megtett intézkedések leírásával.

A hozzátartozók közötti erőszak veszélyének észlelése esetén a hozzátartozók közötti erőszak miatt alkalmazható távoltartásról szóló 2009. évi LXXII. törvény (a továbbiakban: Hkt.) 2. § (1) bekezdése szerint felsorolt hatóságok, szervek és intézmények – beleértve a család- és gyermekjóléti szolgálatot és a család- és gyermekjóléti központot – kötelesek jelzést tenni a családvédelmi koordinációért felelős szerv felé.

Az emberkereskedelem áldozatai azonosításának rendjéről szóló 354/2012. (XII. 13.) Korm. rendelet (továbbiakban: THB rendelet) 1. § 1. pontja a személyes gondoskodást nyújtó szolgáltatót azonosítást végző szervként jelöli meg. Az azonosítást végző szervnek a THB rendelet 2. § (1) bekezdése alapján a magyar állampolgárral, vagy szabad mozgás és tartózkodás jogával rendelkező személlyel azonosító beszélgetést kell lefolytatnia, amennyiben hatáskörébe/feladat körébe tartozó eljárása/feladatellátása során azt észleli, vagy arról szerez tudomást, miszerint adott személyről alappal feltételezhető, hogy emberkereskedelem áldozata. A THB rendelet 2. § (2) bekezdése alapján, amennyiben az azonosítást végző szerv megállapítja, hogy a beszélgetésbe bevont személy valószínűsíthetően emberkereskedelem áldozata, erről a tényről az azonosító adatlapnak az EKAT rendszerben történő elektronikus rögzítésével értesíti a beszélgetésbe bevont személy pillanatnyi tartózkodási helye szerint illetékes áldozatsegítő szolgálatként eljáró vármegyei (fővárosi) kormányhivatalt.

Szükséges dokumentáció:

- a cselekvéssel kapcsolatos összes információ dokumentálása és tárolása az adott szakterület szabályai szerint,**
- a hatóságnál keletkezett jegyzőkönyv egy példányának megőrzése, amennyiben a járási hivatalnál az azonnali intézkedést igénylő élethelyzet jelzését a jelzőrendszeri tagok személyesen teszik meg.**

15/1998 NM rendelet:

kiemelt veszélyeztető okra utaló körülmények

hatályos: 2024.09.01-től

11/A. § A Gyvt. 17. § (4d) bekezdésében meghatározott **kiemelt veszélyeztető okra utaló körülmények**

a) **a gyermek szexuális bántalmazására utaló körülmények közül,**

aa) **a gyermek testnyílásainak nem baleseti eredetű, külső behatás okozta sérülése,**

ab) **a tizennegyedik életévét be nem töltött gyermek várandóssága, ideértve azt az esetet is, amikor a tizennegyedik életévét betöltött várandós gyermek esetében megállapítható, hogy a születendő gyermek fogantatására a tizennegyedik életév betöltése előtt került sor,**

ac) **ha a gyermek vagy közeli hozzátartozója tizennyolcadik életévét betöltött személy által elkövetett szexuális abúzusról számol be,**

b) **a gyermek fizikai bántalmazására utaló körülmények közül a nem baleseti eredetű, az érintettek által elmondottakkal nem összeegyeztethető eredetű, külső behatás okozta**

ba) **súlyos sérülés,**

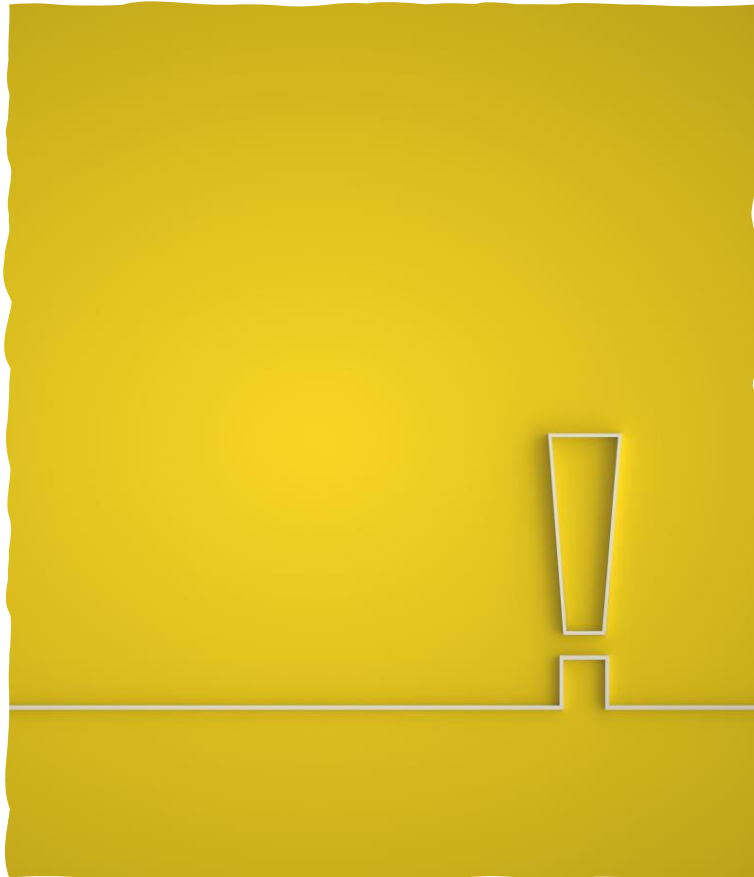
bb) **többszörös, különböző időben keletkezett, a gyógyulás különböző stádiumait mutató sérülés,**

bc) **többszörös törések egyidejű jelenléte,**

15/1998 NM rendelet:

kiemelt veszélyeztető okra utaló körülmények

hatályos: 2024.09.01-től



- c) a gyermek súlyos elhanyagolására utaló körülmények közül,**
- ca) ha a gyermek törvényes képviselője a Gyvt. 130/A. § (3) bekezdésében foglaltak szerint kifejezetten megtagadja az együttműködést az egészségügyi alapellátást nyújtó szolgáltatóval,**
 - cb) kötelező védőoltás beadásának megtagadása,**
 - cc) a gyermek súlyos fokú alultápláltsága, illetve a harmadik életévét be nem töltött gyermek esetében a gyermek egészségét veszélyeztető ellátatlansága,**
- d) a gyermek által megkísérelt öngyilkosság, ha a gyermek még nem részesül egészségügyi ellátásban, gyermekjóléti alapellátásban vagy gyermekvédelmi szakellátásban, illetve pszichés megsegítésben.**

A szexuális kapcsolatok korhatárai

Ha a gyerek 12 év alatti

- **Minden körülmények között bűncselekmény!**
- **Csak az érintett gyerek nem büntethető.**

Ha a gyerek 12-14 év közötti

- **A partnere csak 18 év alatti lehet.**
- **A 18 éven felüli személy büntethető, beleegyezéses kapcsolat esetén is.**

Ha a gyerek 14 év feletti

- **Bárkivel létesíthet beleegyezéses szexuális kapcsolatot.**



De!
Bűncselekménynek
minősül:

**minden 18 év alattiról készített
erotikus, a nemi vágy
felkeltésére alkalmas kép vagy
videó készítése vagy birtoklása!**

**Azok gyermekpornográfiának
minősülnek!**

A „Gyermekeink Védelmében” informatikai rendszer

2021. július 1-től a család- és gyermekjóléti szolgáltatóknak a „Gyermekeink védelmében” elnevezésű országos informatikai rendszerben kell rögzíteni a szolgáltatás igénybevételét.

A jelzéseket az alábbi osztályozás szerint kell a szolgáltatóknak rögzíteni:

A jelzés/jelentkezés oka, lehetséges értékei

Jelzés oka

Zártan kezelendő?

- **Lakhatási**
 - **elégtelen lakáskörülmények**
 - **hajléktalanság**
 - **lakhatatlanná váló lakóhely**
 - **kilakoltatás veszélye**
 - **veszélyeztető lakókörnyezet**
- **Szülő(k) egészségi problémái**
 - **szülő(k) fogyatékkal élő(k)**
 - **szülő(k) mentális problémái**
 - **szülő(k) pszichiátriai problémái**
 - **szülő(k) tartós betegsége**

Jelzés/jelentkezés oka, lehetséges értékei

Jelzés oka

Zártan kezelendő?

- **Családszerkezeti**
 - **a gyermek a gondozó mulasztásából származó**
 - **felügyelet nélkül maradása**
 - **a gyermek rendszeres felügyelet nélkül maradása**
 - **a gyermeket önhibáján kívül hagyja felügyelet nélkül a szülő**
 - **egyéb okból nincs szülői felügyeletet gyakorló szülő**
 - **ismeretlen szülőktől származás**
 - **szülő(k) halála**
 - **szülő(k) hozzájárulása az örökbefogadáshoz**
 - **szülői felügyeletet megszüntető jogerős bírósági**
 - **ítélet**
 - **szülők felügyeleti jog megszüntetése iránti**
 - **perindítás**

Jelzés/jelentkezés oka, lehetséges értéke

Jelzés oka

Zártan kezelendő?

- **Szülők, család életvitele, életvezetési problémája**

- **a gyermek prostitúciója**
- **a szülő kriminalizációja**
- **a szülő(k) kezeletlen szenvedélybetegsége**
- **családi konfliktus**
- **gyermekintézménybe való beilleszkedési nehézség**
- **iskolarendszertől kiszorult, már nem tankötelezett, de még kiskorú munkaerőpiacra be nem lépettgyermek**
- **kezelt szenvedélybeteg szülő(k)**
- **nevelési probléma**
- **tankötelezettség igazolatlan mulasztása**
- **tankötelezettség nem megfelelő teljesítése**
- **óvodai nevelésben való részvételi kötelezettség**
- **igazolatlan mulasztása**
- **óvodakötelezettség nem megfelelő teljesítése**

igen

Jelzés/jelentkezés oka, lehetséges értékei

Jelzés oka

Zártan kezelendő?

• **Gyermekkel szembeni rossz bánásmód**

- **a gyermek családon belüli bántalmazása/bántalmazásának gyanúja: fizikai** igen
- **a gyermek családon belüli bántalmazása /bántalmazásának gyanúja: lelki** igen
- **a gyermek családon belüli bántalmazása/bántalmazásának gyanúja: szexuális** igen
- **a gyermek családon kívüli bántalmazása/bántalmazásának gyanúja: fizikai** igen
- **a gyermek családon kívüli bántalmazása/bántalmazásának gyanúja: lelki** igen
- **a gyermek családon kívüli bántalmazása/bántalmazásának gyanúja: szexuális** igen
- **a gyermek elhanyagolása: fizikai** igen
- **a gyermek elhanyagolása: értelmi** igen
- **a gyermek elhanyagolása: lelki** igen
- **egyéb személyek, rokonok általi veszélyeztetettség** igen
- **a gyermek kortárs csoport általi bántalmazása** igen
- **intézményi kirekesztés** igen
- **kortárs csoport negatív hatása** igen

Jelzés/jelentkezés oka, lehetséges értékei

Jelzés oka

Zártan kezelendő?

- **Magatartási főcsoport** (az érintett gyermekekre vonatkozóan)

- a szülői ház engedély nélküli elhagyása
- alkoholfogyasztás
- bűncselekmény elkövetése / elkövetés gyanúja
- csavargás
- drogfogyasztás
- játékszenvedély
- szabálysértés elkövetése / elkövetés gyanúja

- **Egészségi főcsoport** (az érintett gyermekekre vonatkozóan)

- fogyatékkal élés
- magatartási zavar
- tanulási zavar
- tartós betegség
- teljesítmény zavar

Jelzés/jelentkezés oka, lehetséges értékei

Jelzés oka

- **Anyagi főcsoport** (megélhetési problémák)
 - alacsony jövedelem
 - bank hitel hátralék
 - egyéb típusú eladósodás
 - lakásfenntartással kapcsolatos adósság
 - tartós munkanélküliség
- **Egyéb**
 - információkérés
 - ügyintézéshez segítségkérés

Zártan kezelendő?

Miről szól?

- A szektorsemleges útmutató **tisztázza a gyermek veszélyeztetettségével és a jelzőrendszeri együttműködéssel kapcsolatos fogalmakat.**
- **Összefoglalja az egységes alapelveket.**
- **Összegyűjti a bántalmazás kialakulásában szerepet játszó rizikófaktorokat.**
- **Leírja a jelzőrendszeri tagok feladatait, teendőit elhanyagolás és bántalmazás észlelése esetén.**
- **Jelzőrendszeri tagokra/szakmákra bontva összegyűjti a vonatkozó jogszabályokat.**

Módszertani útmutató a gyermekvédelmi észlelő- és jelzőrendszer működtetése kapcsán a gyermek bántalmazásának felismerésére és megszüntetésére irányuló szektorsemleges egységes elvek és módszertan

(3. átdolgozott kiadás, 2017)

Módszertani útmutató a gyermekvédelmi észlelő- és jelzőrendszer működtetése kapcsán a gyermek bántalmazásának felismerésére és megszüntetésére irányuló szektorsemleges egységes elvek és módszertan

(3. átdolgozott kiadás, 2017)

Alapelvek:

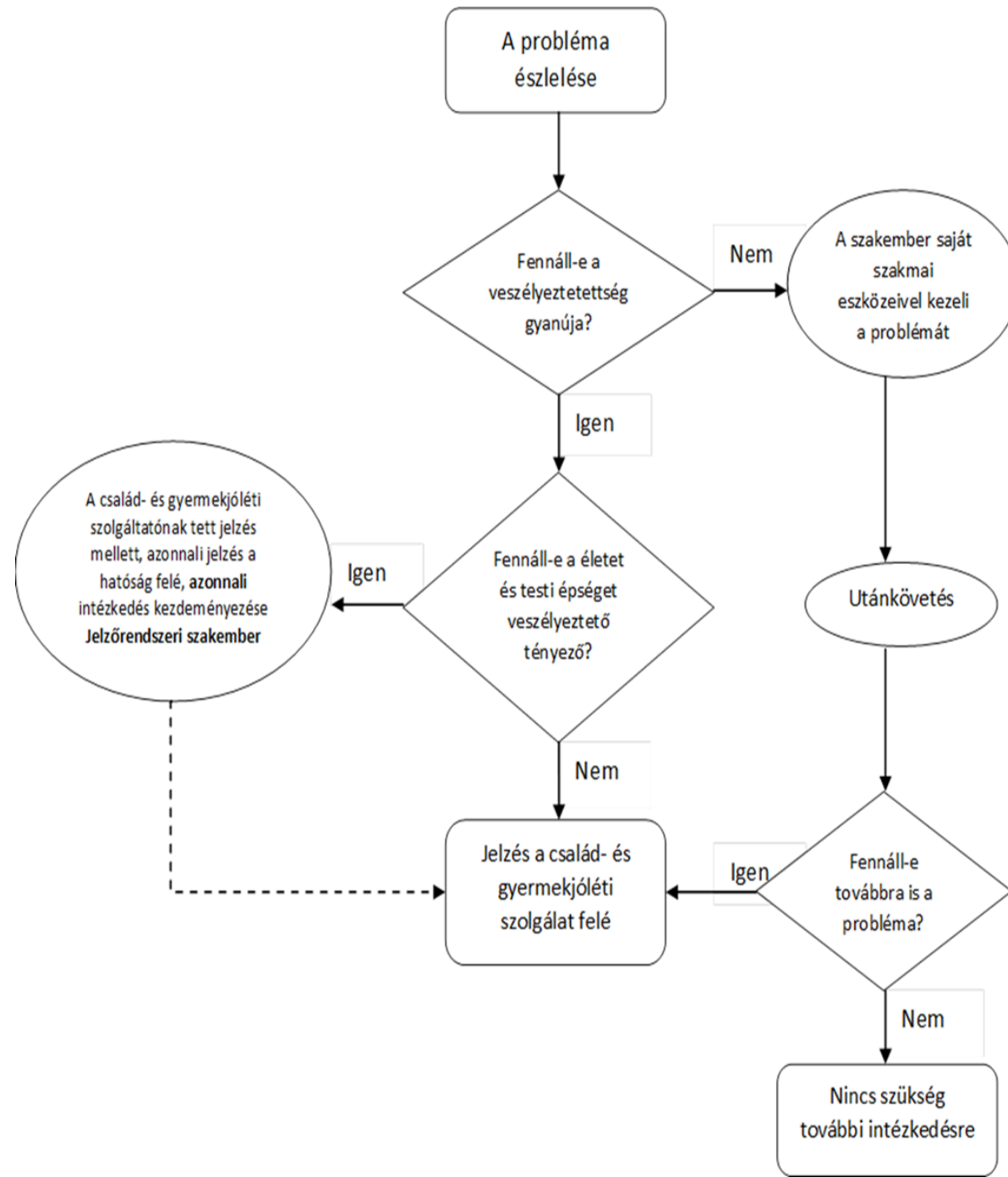
- **Szakmai szabályozottság elve:** A Gyvt. felhatalmazása alapján a család- és gyermekjóléti szolgáltató feladata az észlelő- és jelzőrendszer megszervezése és működtetése, mely elősegíti a veszélyeztető okok feltárását.
- **Információk felelős kezelésének elve:** A család- és gyermekjóléti szolgálat figyelemmel kíséri a településen élő gyerekek életkörülményeit, a szolgáltatások, ellátások iránti igényeket.
- **Egyéni szükségletek figyelembevételének elve:** A jelzőrendszertől érkező jelzéseket a család- és gyermekjóléti szolgálat fogadja és a veszélyeztetettség mértékéhez valamint a gyermek és a család szükségleteihez igazodóan segítséget nyújt vagy intézkedésre tesz javaslatot.
- **Komplexitás elve:** A gyermeknek joga van ahhoz, hogy a védelme érdekében eljáró minden szakember – különösen a bántalmazás felismerése és megszüntetése érdekében – egységes elvek és módszertan alkalmazásával járjon el.
- **Kötelezőség elve:** A gyermek érdekében, a jelzőrendszeri tagok számára összehívott szakmai egyeztetéseken való részvétel kötelező, így megkövetelhető és elvárt.
- **Objektivitás elve:** A személyes kapcsolatok minősége nem lehet befolyásoló hatású a szakmai szintű jelzőrendszeri együttműködésre.
- **Szakmai felelősség elve:** A jelzőrendszer működésében a jelzés nem választás kérdése, minden a gyermekkel kapcsolatba kerülő szakember köteles írásban jelezni, ha veszélyeztető körülményt észlel, ennek elmulasztása szankcionálható.

Különös alapelvek:

Módszertani útmutató a gyermekvédelmi észlelő- és jelzőrendszer működtetése kapcsán a gyermek bántalmazásának felismerésére és megszüntetésére irányuló szektorsemleges egységes elvek és módszertan (3. átdolgozott kiadás, 2017)

- **Az egyén szakmai felelősségének elve:** Minden szereplőnek azonnali feladata elősegíteni a rossz bánásmód megszüntetését.
- **Együttműködés elve:** A család- és gyermekjóléti szolgálat feladata az esetkonferenciát összehívni, melynek célja a gyermekkel szembeni rossz bánásmód megszüntetése, felelősök, határidők megnevezése mellett, vagy a gyermek családból való kiemelésének lépéseinek megtervezésével.
- **Felelőség elve:** Kiskorú veszélyeztetése büntett elkövetésének gyanúja esetén a gyanút észlelő feladata hatósághoz is fordulni.
- **Kompetenciahatárok betartásának elve:** Sem a rossz bánásmódot észlelőnek, sem a gyámhivatalnak nem feladata a nyomozás. A feladata ilyenkor a feljelentés megtétele.
- **Írásbeliség elve:** A jelzést mindig írásban kell megtenni. (A bántalmazás azonnali jelzését -telefon, szóbeli, elektronikus- követően is meg kell tenni írásban.)
- **Hatósági beavatkozás elve:** A gyámhivatal és más hatóság a gyermek súlyos elhanyagolása, bántalmazása vagy a gyermek önmaga által előidézett súlyos magatartása esetén bármilyen módon tarthat kapcsolatot az ügyféllel, haladéktalanul elkészíti a környezettanulmányt, ha arra van szükség, vagy helyszíni szemlét tart az épület, helyiség felnyitásával, az ott tartózkodó személyek akarata ellenére is. (Gyvt. 130/A §. (1) bekezdés alapján.)

A jelzés folyamata az észlelő- és jelzőrendszer működése során



Fogalmak

Veszélyeztetettség fogalma:

A GYVT értelmező rendelkezése, tehát az 5. § n) bekezdése szerint e törvény alkalmazásában a „**veszélyeztetettség: olyan - a gyermek vagy más személy által tanúsított - magatartás, mulasztás vagy körülmény következtében kialakult állapot, amely a gyermek testi, értelmi, érzelmi vagy erkölcsi fejlődését gátolja vagy akadályozza**”.

Rossz bánásmód fogalma (WHO):

„**A gyermek bántalmazása és elhanyagolása (rossz bánásmód) magában foglalja a fizikai és/vagy érzelmi rossz bánásmódot, a szexuális visszaélés, az elhanyagolás vagy hanyag bánásmód, a kereskedelmi vagy egyéb kizsákmányolás minden formáját, mely a gyermek egészségének, túlélésének, fejlődésének vagy méltóságának tényleges vagy potenciális sérelmét eredményezi egy olyan kapcsolat keretében, amely a felelősségen, bizalmon vagy hatalmon alapul.**”



Fogalmak

Bántalmazás, rossz bánásmód fajtái:

A gyermek bántalmazása és/vagy elhanyagolása (rossz bánásmód) lehet:

- **fizikai,**
- **érzelmi,**
- **szexuális**
- **és egyéb jellegű.**

A bántalmazás, rossz bánásmód megvalósulhat

- **aktív (cselekvő) és**
- **passzív (elhanyagoló) magatartással.**

A gyermeket rossz bánásmód érheti családon belül, illetve családon kívül.



Bántalmazás fajtái

Fizikai bántalmazás:

az a szándékos cselekedet, vagy gondatlanság (így különösen ütés, rázás, mérgezés, égés, fulladás, közlekedési baleset, stb.), amely a gyermek fizikai sérüléséhez, halálához vezet vagy vezethet. A fizikai bántalmazás lehet egyszeri és lehet ismételt esemény.

Az érzelmi bántalmazás:

azt a rendszeres, hosszú időn át tartó érzelmi rossz bánásmódot jelenti, amely súlyos, és tartósan káros hatással van a gyermek érzelmi fejlődésére.

Pl.: annak közvetítése a gyermek felé, hogy értéktelen, el nem fogadott, nem szeretett, és csak akkor és annyiban elfogadható, amennyiben valaki másnak a szükségleteihez és igényeihez igazodik. Vagy a gyerek korának és fejlettségének nem megfelelő elvárásokat támaszt a felnőtt, továbbá olyan helyzeteket is jelenthet, amelyekben a gyermek fél, veszélynek kitett, vagy kizsákmányolt, illetve megvesztegetett.

Lehet olyan szándékos cselekedet, amely eredményeképpen nem biztosított a gyermek fejlődésének megfelelő támogató környezet, beleértve az elsődleges gondozó személy (a gyermek kötődése szerint) elérhetőségét, jelenlétét, vagy olyan cselekedet, mely hátráltatja a gyermek egészséges érzelmi fejlődését. A gyermeknek támogató környezetre van szüksége ahhoz, hogy teljesen kifejlődhessen valamennyi érzelmi és szociális készsége, összhangban saját személyiségével és azzal a társadalmi közeggel, amelyben él.

Az érzelmileg bántalmazó magatartás elemei lehetnek a mozgás korlátozása, lekicsinylés, bűnbakká tétel, fenyegetés, visszautasítás, elutasítás, ijesztgetés, diszkrimináció, rettegésben tartás vagy más erőszakos (nem fizikai) módszerű nevelés.

Bántalmazás fajtái

Szexuális bántalmazás:

a gyermek bevonását jelenti olyan szexuális aktivitásba, amelyet a gyermek nem képes megérteni, felfogni, amelyhez nem tudhatja az érdemi beleegyezését adni, vagy amelyre a gyerekkoránál, fejlettségi állapotánál fogva nem érett, továbbá amelyet tilt az adott társadalom/közösség jog- és szokásrendje, illetve az adott környezetben elfogadott tabuk.

A szexuális visszaélés létrejöhet felnőtt és gyermek, vagy olyan korú gyermek és gyermek között, ahol a kapcsolat a kor és fejlettség okán, a kapcsolat felelősségén, bizalmon vagy hatalmi helyzeten alapszik, és a tevékenység e személy szükségleteinek kielégítését, vagy megelégedettségét szolgálja.

Ez magában foglalhatja a következő cselekményeket (de nem feltétlenül korlátozódik ezekre): egy gyermek kényszerítése, vagy készítése bármilyen törvénytelen szexuális aktivitásra, a gyermek kizsákmányolása gyermek prostitúció, vagy más jogellenes szexuális aktivitás formájában, a gyermek felhasználása és kizsákmányolása pornográf anyagok, vagy előadások, megnyilvánulások formájában.

Elhanyagolás

Elhanyagolást jelent, ha a szülő vagy a gondviselő rendszeresen elmulasztja a gyermek alapvető szükségleteinek kielégítését, védelmét, felügyeletét, amely súlyos ártalmat okoz, vagy ennek veszélyével fenyeget bármelyik területen: egészség, oktatás, érzelmi fejlődés, táplálkozás, lakhatás és biztonságos körülmények, amely veszélyt jelent, vagy nagy valószínűséggel jelenthet a gyermek egészségi állapotára, mentális, lelki és spirituális, erkölcsi és szociális fejlődésére.

Elhanyagolás fajtái

- **Nevelési elhanyagolás** - amely az iskolalátogatási kötelezettség elhanyagolását, vagy a rendelkezésre álló és javasolt speciális képzési, fejlesztési, egészségügyi szolgálatok igénybevételének elmulasztását jelenti.
- **Érzelmi elhanyagolást** jelent az érzelmi biztonság, az állandóság, a szeretetkapcsolat hiánya, a gyermek érzelmi kötődésének durva mellőzése, elutasítása, a gyermek jelenlétében történő erőszakos, durva, támadó magatartás más családtaggal szemben.
- **Fizikai elhanyagolást** jelent az alapvető fizikai szükségletek, higiénés feltételek hiánya, a felügyelet hiánya, a gyermek védelmének elmulasztása olyan esetekben, amikor veszélynek van kitéve. Ide sorolható az orvosi ellátás késleltetése, az orvosi utasítások be nem tartása, a védőoltások beadatásának indokolatlan elmulasztása, késleltetése.

A köznevelésre különösen irányadó jogszabályok

- 1. Magyarország Alaptörvénye**
- 2. 1997. évi XXXI. törvény a gyermekek védelméről és a gyámügyi igazgatásról (Gyvt.)**
- 3. 2011. évi CXCV. törvény a nemzeti köznevelésről (Nkt.)**
- 4. 1997. évi CLIV. törvény az egészségügyről (Eütv.)**
- 5. 2009. évi LXXII. törvény a hozzátartozók közötti erőszak miatt alkalmazható távoltartásról (Tvtv.)**
- 6. 2011. évi CXII. törvény az információs önrendelkezési jogról és az információszabadságról (Infotv.)**
- 7. 1997. évi XLVII. törvény az egészségügyi és a hozzájuk kapcsolódó személyes adatok kezeléséről és védelméről (Eüak.)**
- 8. 20/2012. (VIII.31.) EMMI rendelet a nevelési-oktatási intézmények működéséről és a köznevelési intézmények névhasználatáról (Nkt. Vhr.)**
- 9. 229/2012. (VIII.28.) Korm. Rendelete a nemzeti köznevelésről szóló törvény végrehajtásáról**

Az együttműködést elősegítő jó gyakorlatok a jelzőrendszerben

Az együttműködést elősegítheti:

- **A jelzést megelőzően konzultáció a család- és gyermekjóléti szolgáltatóval** (jelzőrendszeri felelőssel és tanácsadóval vagy amennyiben már van esetfelelős, a családsegítővel/esetmenedzserrel, továbbá amennyiben köznevelési intézményről beszélünk az óvodai-iskolai szociális segítővel).
- **A jelzési kötelezettség alapján a jelzés megtétele.**
- **A jelzés megtételekor a probléma meghatározásának jelentősége: Hol van a problémafókusz? Tények, tapasztalatok alapján megfogalmazott jelzés.**
- **A jelzést követően is kölcsönös és folyamatos információáramlás a jelzőrendszeri tagok között.**
- **A jelzőrendszeri tagok közti kapcsolattartás életszerű gyakorlati kivitelezése** (telefon, email, kérésre szakvélemény készítése, személyes és online esetkonzultáció, esetkonferencia).
- **Ügyfélközpontú közös gondolkodás az esettel összefüggésben.**

Köszönöm a figyelmet!

Gergely Gabriella

jelzőrendszeri felelős és tanácsadó

FESZGYI

1096 Budapest, Lenhossék u. 7-9.

Elérhetőség:

cszyk@feszgyi.hu vagy gergelyg@feszgyi.hu

Telefon: 06-1/215-6027