



Kéz a kézben!

- hogyan tudja egy szociális szakember, diakónus
a rendszer működését -

Birinyi Márk

diakóniafejlesztési főigazgató-helyettes (RSZ)

Intézetvezető-helyettes (KRE-GESZK)



REFORMÁTUS
SZERETETSZOLGÁLAT



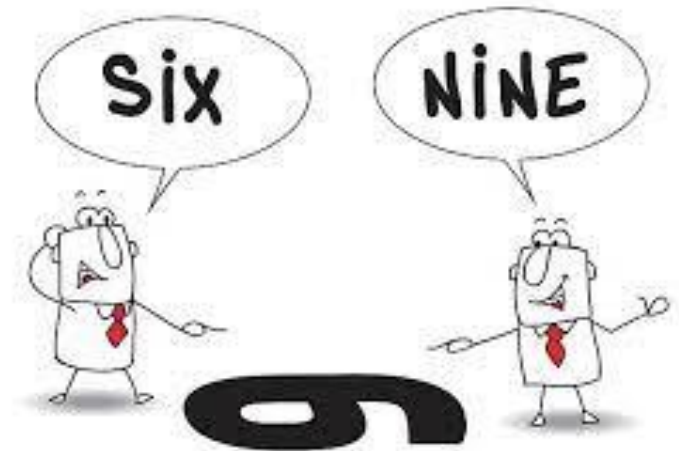
Fogalmi kavalkád

Miért fontos a definíció?

szakmai önazonosság/identitás

külvilág felé közvetít = szakmai presztízst adja meg.

- Diakónus = az egyházban közhivatalt viselő személy (Kálvin Timóteus magyarázata); 12. § (1) A Magyarországi Református Egyház hitvallása szerint az egyház a gyülekezetekben él, ezért a szeretetszolgálat legfontosabb területe a gyülekezet. Minden gyülekezet feladata, hogy a maga környezetében a Krisztus testéhez tartozók között senki se szenvedjen szűkséget (ApCsel 4,34). Ennek a feladatnak munkásai a gyülekezet megbízott vagy alkalmazott diakónusa vagy diakóniai munkásai, a gyülekezet tagjai, presbitériuma és vezetői.
- Szociális szakember: egy nemzetközi meghatározása szerint a szociális szolgáltatásokban dolgozók: fizetett és nem fizetett, kormányzati és nem kormányzati, szakemberek és segítő szakemberek, akik a gyermekek és családok egészséges fejlődésének és jólétének biztosításán dolgoznak. A szociális szolgáltatásokban dolgozók olyan megelőző, reagáló és támogató programokra összpontosítanak, amelyek a szegénység enyhítésével, a diszkrimináció csökkentésével, a szolgáltatásokhoz való hozzáférés megkönnyítésével, a társadalmi igazságosság előmozdításával, valamint az erőszak, a visszaélés, a kizsákmányolás, az elhanyagolás és a családok szétválasztása elleni küzdelem megelőzésével és az arra való reagálással támogatják a családokat és a gyermekeket a közösségekben.

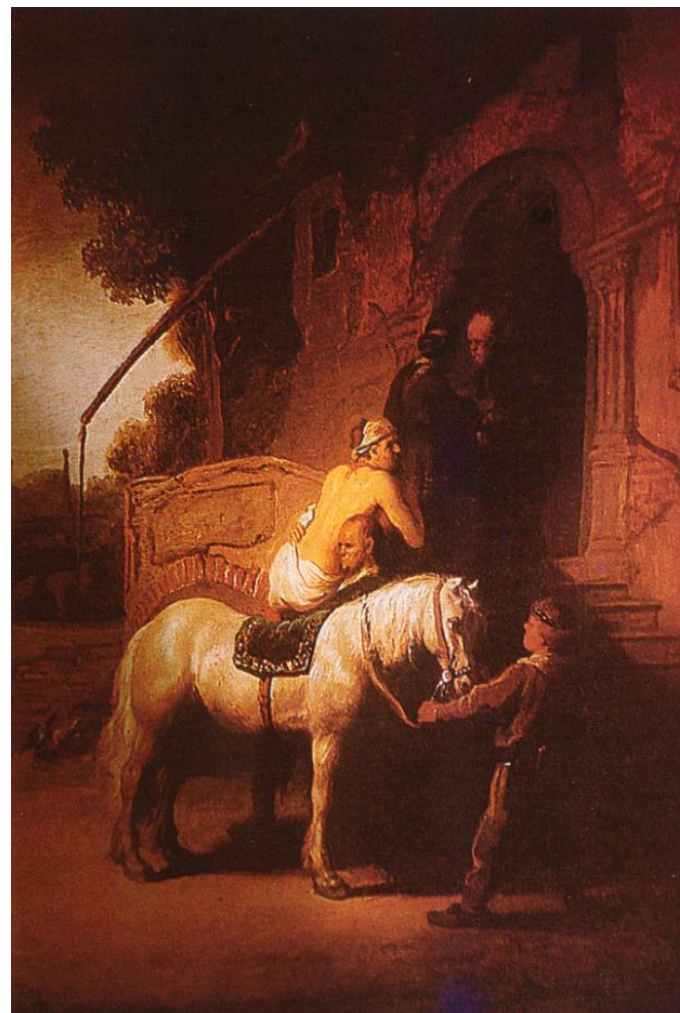




Nézőpont! Az irgalmas samaritánus Lk 10, 25-37



Szúdy Nándor:
Az embertárs (Az irgalmas samaritánus), 1963, olaj, vászon



Rembrandt: Az irgalmas samaritánus
1632-1633, Olaj, fa

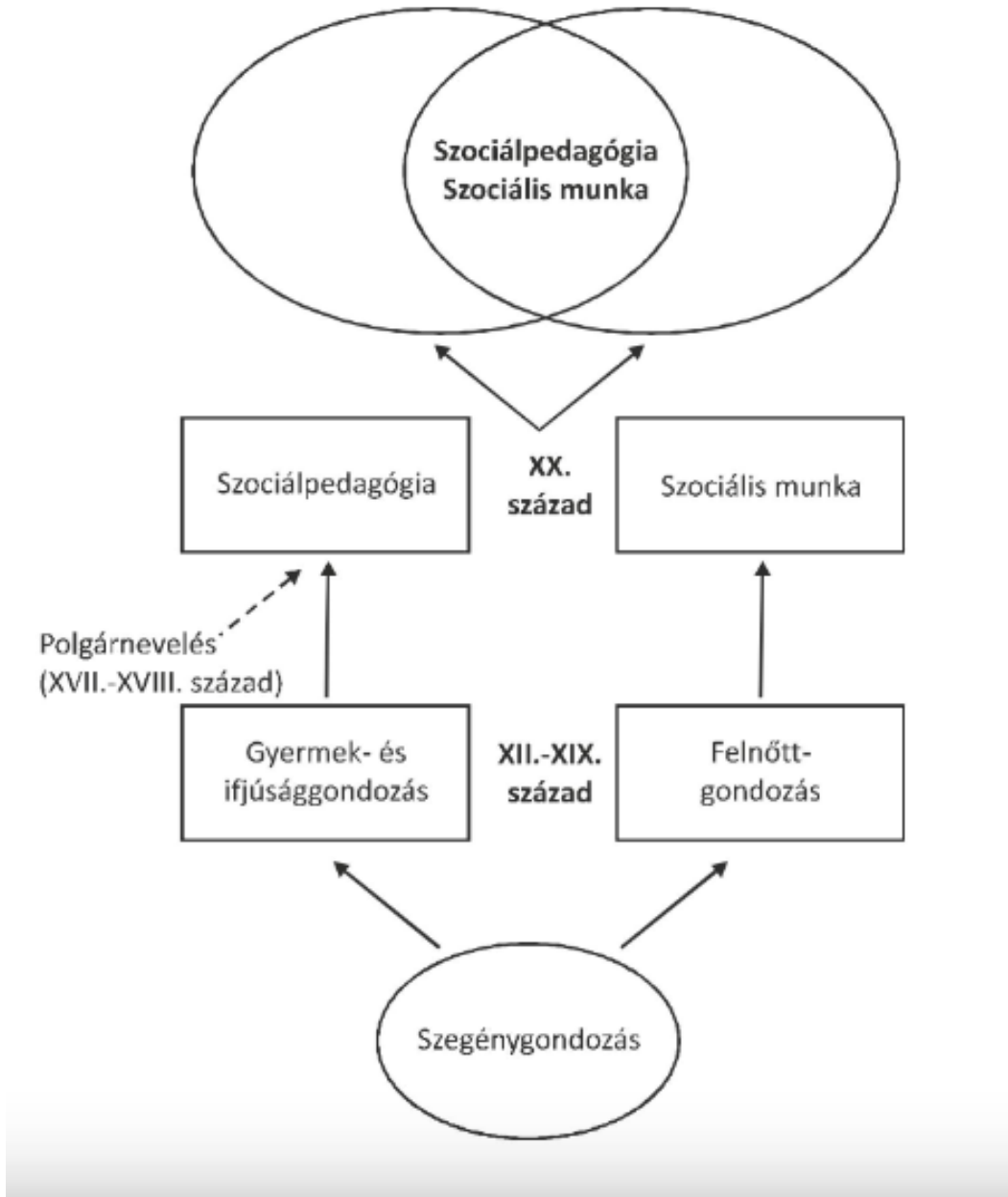


REFORMÁTUS
SZERETETSZOLGÁLAT



Kontextus







Wichern, Johann Hinrich (1808-1881)

- Német belmisszió
- „a belmisszió alatt hívó egyháztagnak az egyetemes papság elve alapján szabad és független egyesületekbe tömörült, önkéntes szervező munkáját értjük, amely munka az egyház elidegenedett tagjait az ige szolgálatának és a diakóniának a segítségével igyekszik újra visszatéríteni az egyházhoz. A diakónia cselekvői az egyetemes papság elve alapján missziói elhivatottságuk tudatára ébredt egyének, akik az egyháztól szervezetileg független egyesületekben, illetve az egyesületek által létrehozott intézményekben fejtik ki tevékenységüket. Céljuk, hogy az egyháztól elidegenedett tagokat visszatérítsék, így a keresztyénség határain belül élő pogányokat tartják szem előtt. A belmisszió nem az egyház munkája, hanem munka az egyházban.”





Szociális munka

"A COS nem kiegészítő jóléti központ volt, amely alamizsnát osztott az eladósodott, gazdasági szükségbe került polgárok között, hanem egy közvetítő hely, amely egyfelől a segítséget keresők regisztrálásával, egyéni életkörülményeik vizsgálatával, másfelől a közösség magán és kommunális segítői lehetőségeinek számbavételével, és a segítséget keresők valós igényeinek megállapítása után, a megfelelő támasznyújtóhoz szükséges közvetítéssel foglalkozott. A COS alapelve tehát a közvetítés és a továbbítás volt, és nem az, hogy maga is alamizsnát nyújtson,,

(C.W.Müller 1988,110)







Ruth Bang (1970); Marie Kamphuis (1973)

„Az amerikai case work Európába való átültetésében úttörő szerepe volt Marie Kamphuisnak.” (Neuffer 1994,141).

Amerika és Európa közötti különbség:

az európai társadalmakra jellemző a természetes viszonyulás az autoritáshoz.

az amerikai elméletnél, amelyet az önmeghatározás és az önálló felelősség filozófiája jellemez, erősebben jelenjen meg a pedagógiai befolyásolás.

„Máskülönben nagy hibát követünk el, mind a szociológia, mind a pszichológia területén, mivel egy olyan mintával dolgozunk, amely alig kapcsolódik azon emberek valóságához, akiken segíteni szeretnénk.” (Kamphuis, Neuffer 1990 után idézve)





a belmisszió az a munka, melyet nem teljesített az egyház.

a belmisszió a megerőtlenedett egyház miatt jött létre

Egyházi, és/ de mégis egyesületekben!





Rauches Haus

1833. szeptember 12.

1833. október 31. (Wichern+édesanyja+nővére)

1833. november 8. – 3 gyermek

1833. december újabb 9. gyermek = 12 fiú gyermek

Később lányok számára is külön.



REFORMÁTUS
SZERETETSZOLGÁLAT



Munkamódszerek közül néhány

PREVENCIÓ	
Szociálpedagógus	Nem formális tanulás, szabadidő
Szociális munkás	Merev, csontos, rendszerszerű
Diakónus	Családlátogatás; kapcsolatban van

TANÁCSADÁS	
Szociálpedagógus	Egyéni, csoportos
Szociális munkás	Egyéni, csoportos
Diakónus	Érzelmi támogatás nagyobb jelenléte

INTERVENCIÓ	
Szociálpedagógus	Hivatalos intézkedést kezdeményez
Szociális munkás	Hivatalos intézkedést kezdeményez
Diakónus	Támogatást nyújt, odaáll, mellé áll; intézkedést kezdeményez





Módszertani hasonlóságok és különbözőségek

- szerepfelfogás
- emberkép
- a szociális munka nem foglalkozik a spirituális szükségletekkel – „cserepes virág”
- keresztyén szociális munkás – a döntéseink mögött meghúzódó értékek





- Megfelelő „diagnózist” csak a spirituális szemponttal együtt lehet értelmezni
- „hívőnek lenni” igen árnyalt, sokszínű állapot
- Érdemi párbeszéd képessége
- Veszély: önszekularizáció – leértékeljük saját magunkat





Interprofesszinális együttműködés





„Ha a világot folyamatosan csak részeiben látjuk, ha csak jelenlegi intézményünkéből, csak két szemünkkel lehatárolt perspektíván keresztül vizsgálódunk, és ha valamennyien csak e lehatárolt életpaszttalattal és a kérdések lehatárolt megértésével rendelkezünk, akkor csak rontani fogunk szolgáltatás egészén...”

Laming 1995, idézi Hume - Sharples 1995, p. 155. old.



„A szociális munka eleve egy integráló szakma, társadalmi megrendelésként értelmezi a valóságot, s adekvát választ dolgoz ki annak kezelésére” – írja Hegyesi (1997, 145-146).



REFORMÁTUS
SZERETETSZOLGÁLAT



Egyesült Királyságban

1960-as évektől tetten érhetők a különböző szakmák együttműködésében, leginkább az egészségügyi és a szociális ellátásokban.

„Szükségessé válik együttesen összehozni az elkülönült, de egymással kapcsolatban lévő készségeket, amelyek megerősítik az egészségügyi és szociális ellátások komplex tudásának expanzióját....” (Marshall és társai, 1979, idézi Leathard 1994, p. 7).





Németország

Igen jó gyakorlat alakult ki például a nehezen nevelhető fiatalokkal való IP foglalkozás nevelők, sportedzők és szociális szakemberek együttműködése keretében.





Szociális munka

- „...sajátossága, hogy soha nem lehet egy vezető tudományhoz kapcsolni az ismereteket, mivel a szenvedő embert, a nehéz élethelyzetével önerejéből megküzdeni nem tudó embert nem lehet egyoldalúan megközelíteni. A szakma jövőbeni művelőitől számíthatunk arra, hogy szakmai tevékenységük közben a pszichológia, szociológia, pedagógia, orvostudomány és más tudományterületekből a szociális munka számára fontos mozaikokat integrálni tudják és egy homogén cselekvési koncepcióba át tudják ültetni”





Fogalmi meghatározás

*Az interprofesszionális munka két, vagy több, különböző foglalkozási ághoz tartozó szakma képviselőinek **időleges**, vagy **hosszabb távú vállalkozása, kommunikációja és együttműködése**, amelynek során a csoportdinamika jótékony hatása segítségével a közreműködő szakemberek meglévő és megtermelt tudásukat és erőforrásaikat megosztják egymás között egy közösen meghatározott cél/ügy elérése érdekében, közösen meghatározott, eldöntött, szinergikus, kreatív eljárásmódok alkalmazásával*

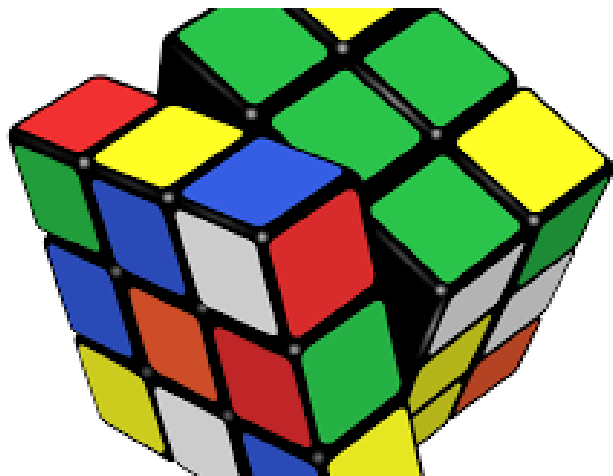




Vizuálisan elgondolva!

- *embersor*, akik egymás kezét fogva, egymáshoz kötődően tudnak valami értelmeset elérni
- *fogaskerék-rendszer*, amelyben a kereknek jól kell egymáshoz illeszkedniük, hogy az egész gépezet működni tudjon
- *lego-játék*, mert a munka kezdetén külön-külön lego alkotó elemek – személyek - és a munka elvégzésével együtt már a felépített építmény tartó elemei vagyunk





- *Rubik-kocka*, mert a kollaboráció tág teret ad a gondolkodásnak, az újra és az újra próbálkozásoknak, mint amit megtapasztalhatunk a kocka kiforgatásakor, egyetlen célhoz számtalan út vezet, bár egyes lépések idővel automatikussá is válhatnak, és a dolog nem megy végtelen türelem nélkül
- *puzzle-kirakó*, mert egyetlen szakma képviselői sem nélkülözhetők, mindegyiknek megvan a maga helye, szerepe, és ha csak egyetlen elem nem kerül a helyére, akkor nem lehet teljes és tökéletes a képünk
- *piramis* és lépcsőfokai, mert egyre feljebb és feljebb lépve érzékezzhetjük, hogy valamit legyőzünk, megoldunk és kitágul horizontunk. stb.
- *szőlőfürt*, mert a tömött fürt és a különböző ágacskák mutatják, hogy milyen sokféle módon kapcsolódunk egymáshoz
- *kaleidoszkóp*, amelyben a különböző elemek önállóan létezni is tudnak, de az újabb és újabb „rázogatásokkal, ütögtetésekkel” újabb és újabb, jobbnál jobb képek (viszonyok, megoldások, rendszerek, együttállások) hívódnak elő



fontos különbséget tenni az **interdiszciplinaritás** és
interprofesszionalitás között



REFORMÁTUS
SZERETETSZOLGÁLAT



interdiszciplinaritás

tradicionálisan *a tudományok közötti tudás tartalmakra, kompetenciákra és kutatási együttműködésekre, képzésekre, az azt művelő szakemberekre és tevékenységünkre* utal

Pl. soproni norma (1990)



REFORMÁTUS
SZERETETSZOLGÁLAT



- elsősorban a *különböző szakmák képviselőinek szakmai együttműködését* tekinti lényegesnek

interprofesszionális



REFORMÁTUS
SZERETETSZOLGÁLAT



Az IP tevékenység tehát alapvetően a különböző szakmák reprezentánsainak folyamatos együttműködését jelenti, amelynek minőségét emeli, ha az együttműködő szakemberek stábjai-team-jeivel közreműködnek különböző non-profit és civil alapítványok, egyesületek, szervezetek, ez elvezet a *szektorok közötti együttműködéshez*



Nem tekinthető viszont még IP
tevékenységnek, ha például egy adott iskola
jelzőrendszeri funkciójából következően
felveszi a kapcsolatot, információkat ad át a
gyerekekről és problémáikról a gyermekjóléti
szolgálatnak.





vagy egy gyermek elhelyezési
esetkonferencián a szociális és gyámügyi
szakember, a pedagógus, a védőnő, a
házi orvos stb. között





Az ilyen esetekben a szakemberek ugyan tájékoztatják egymást a történekről, az eddigi beavatkozásokról, és meg is állapodhatnak abban, hogy ki-ki mit fog majd saját maga csinálni a maga területén, de egymástól függetlenül!





- egy adott diszciplína (pszichológia, jog) tudását használjuk és beépítjük a szociális szolgáltatások gyakorlatába
- szociális szakértelmet próbáljuk bevinni és használni az iskola, a foglalkoztatás, vagy az egészségügy világába
- egy új tudomány és/vagy szakma létrejöttét és jelentheti több tudomány és szakma által közösen kialakított tudásokat (ld. Menedzsment tudomány)

transzdiszciplinaritás





Az IP együttműködés feltételei

- *ismernie, és feltétlenül azonosulnia kell saját szakmájával*
- *motivált részvétel, a sikerélmény, ezek hiányában a kollaborációs erőfeszítések zátonyra futhatnak*
- *nyílt, őszinte, kongruens kommunikáció*
- *hatalom hierarchiáktól mentes elosztása, de csak olyan mértékig, hogy a különböző szakemberek ne érezzék, hogy majd a másik elvégzi helyette a munkát*





Az együttműködő szakemberek vonatkozásában kiemelkedő érték:

- holisztikus szemlélet
- partnerek együttműködése
- partnerek kölcsönös elfogadása
- új megközelítésű együttműködés
- világról való gondolkodás új útja: „mit is nem tudunk még?”
- egyértelmű, eredményes kommunikáció
- kritikus vizsgálódások és elemzési kultúra
- egymás szerepeinek megértése és elfogadása
- eredményesebb megállapodások, tartósabb megoldások





- érvényesíthető tudás – jövőbeni felhasználhatóság
- tevékenység során közösen megtanultak egymás közötti megosztása
- kölcsönös elkötelezettség
- bizalom megtanulása és a bizalom tudásával való élés
- hálózatépítés, információ csere
- ihletettség
- kreativitás
- költség hatékony szolgáltatások
- minőségi kollegiális kultúra építése
- közös és a különböző értékek elismerése
- szakmák közötti hierarchia és feszültségek csökkenése





A szolgáltatásokat felhasználók vonatkozásában a(z):

- felhasználók kerülnek a szolgáltatások középpontjába
- eredményesebb kommunikáció
- hatékony szolgáltatások megtervezése, megszervezése, megvalósítása
- evidencia (bizonyított-, biztos tudáson) alapon működő szolgáltatások
- szolgáltatások fejlesztése



Az IP együttműködés előnyei és nehézségei



Előnyök	Nehézségek
Partneri alapokon folyó hatékony stáb-team munka	Különböző szakmai képzettség, identitás
Motivált közreműködők	Nem mindig egyértelmű és meghatározható távlatok
Szélesebb dimenziókat is figyelembe vevő, folyamatos konstruktív kooperáció	Eltérő szakmai értékek, érdekek
Áttekinthető felelősség megosztás	Egymásnak ellentmondó, vagy párhuzamos tevékenységek veszélye
Gyakorlatias, hatékony, minőségre törekvő, összehangolt szolgáltatás	Különböző képzettség és kompetenciák
Elégedett szolgáltatást felhasználók, környezet és munkáltatók	Különböző szakmai nyelv, stílus
Erőteljes hatás a szűkebb-tágabb társadalmi környezetre	Időigényesség
A rendelkezésre álló és újként feltárt források gazdaságos és sikeres használata	Az eredeti szakma iránti lojalitás, identitás elvesztésétől való félelem
A problémák, rizikók, veszélyek csökkentése	Az értékelés nehézsége
A merev szakmai keretek oldása	





Összefoglalva

holisztikus szemléletmód, tartós eredmények elérése, elégedettség, kockázatok csökkentése, partnerség-együttműködés, nyílt-őszinte kommunikáció, bizalom, empatikus, toleráns attitűd, motivált, konszenzusos cselekvés, felelősség megosztás, moderátor jellegű vezetés, kreativitás,





A diakóniai szolgálat mibenléte





A diakónia színtere: Az élő gyülekezet ismérvei

Lelkiség – „Az egyház lelkiekben legyen olyan, mint egy víziló: a pocsolyában is meg tudja élni.”

Közösség - Csak annak a közösségnek van elég ereje prófétai bizonyágtétellel szolgálni a mai társadalomban, amelyik attól eltérő értékrendszerrel rendelkezik. A magányos farkasok erre képtelenek.

Felhatalmazás - A szolgáltató - ügyfél kapcsolat ideje lejárt; átformálódik együttműködésen alapuló szolgálattá, melyben az egyes keresztyén ember felismerheti és gyakorolhatja, hogy ő mivel járulhat hozzá az egyház életéhez.

Más módszerek - A „pasztorális gyülekezet”, ami a jelenlegi helyzet fenntartását célozza meg, általában a különböző programok megszervezésével van elfoglalva (csoportok, alkalmak). Az „élő” gyülekezet inkább a mindennapokban szokásos tevékenységeket szeretné másképpen csinálni (munka, szabadidő, családi élet).

Elvegyülés - A település életében részt vesz és minden jó szándékú emberrel együttműködik.





Jellegzetesség - Az ilyen gyülekezet tagjainak keresztyén élete révén egyre több és több kapcsolódási pontot talál a körülötte élő emberekkel. Ez akkor történik meg, ha a teljes embert megérinti az evangélium beleértve világnézetét, értékrendszerét, önazonosságát és életstílusát.

Lelki dimenzió - A Felvilágosodást követő keresztyénségben a lelkiiségnek és a misszióknak nincs köze egymáshoz. A (posztmodern) missziói gyülekezet a legmélyebb életkérdéseket veti fel és ezek lelki dimenziójáról beszél.

Csendesség - Az őrült világban a béke és nyugalom szigete, melyet nem az állandó tevékenykedés visz előre. Képes megállni és feldolgozni a tapasztalatokat, mielőtt továbbmegy.





Mit tehetek én a gyülekezetben?

„Keress magadnak titkon való, de elháríthatatlan mellékfoglalkozást. Nyisd ki a szemed és keresd, hol van az embereknek szükségük kézfogásra, egy részvétteljes pillantásra, egy szívdobbanásra, egy segítségre, egy órára, amelyben meghallgatod panaszaikat, egy imádságra, amelyben Isten elé viszed kimondhatatlan terheiket. Csalódások ellen is vérted fel magad, de ne mondj le a mellékfoglalkozásodról, amikor ember lehetsz az emberek számára.”

Albert Schweitzer nyomán



REFORMÁTUS
SZERETETSZOLGÁLAT