

Az online mérések sajátosságai a 2021/2022-es tanévben



Keresztesné Fekete Henriett
Szaktanácsadó

Orosháza, 2022. március 24.

Mérföldkő

Két jelentős változás a Magyarország köznevelési rendszerén belül a jogszabályok alapján meghatározott kötelező pedagógiai mérések rendszerében:

- ▶ a mérési rendszer kiegészül a természettudomány kompetenciaterülettel

A fejlett oktatási rendszerek világszerte felismerték, hogy a magas színvonalú természettudományos oktatás és tudás elengedhetetlen feltétele lesz a társadalmak technikai-technológiai alapú modernizációjának.

- ▶ az országos méréseket a tanulóknak ezentúl online felületen kell teljesíteniük



A legjelentősebb, valódi mérföldkőnek számító változás a mérési rendszer digitális alapokra helyezése.

- ▶ A digitális átállás nem pusztán technikai-szervezési változásokat jelent, hanem mélyen érinti a mérések tartalmát és módszereit is.
- ▶ Adaptivitás (minden egyes kérdés után eldönti, hogy könnyebb vagy nehezebb kérdést kapjon-e a tanuló): a leggyengébb és a legjobb teljesítményű tanulók teljesítményének mérése is megbízhatóbbá válik.
- ▶ Újfajta, sokszor összetettebb mérési tartalmak megjelenése
- ▶ Jobban építenek a tanulók aktivitására a feladatmegoldás során.
- ▶ Nő a tesztek objektivitása.



- ▶ Mindennapjainkban mind a különböző fajta szövegekkel való találkozás, mind a matematikai és természettudományos problémamegoldás jellemzően digitális (sőt online) környezetben történik, a az újfajta eszközök megfelelő kezelése új kihívások elé állít, és újfajta képességeket kíván.
- ▶ A tesztválaszok automatizált rögzítése és - ahol lehet - javítása történik.
- ▶ A tesztbe épített, minden tanuló számára elérhető segédeszközök (pl. számológép) növelik az esélyegyenlőséget és a tesztek megbízhatóságát.
- ▶ A tanulói válaszokon kívül más adatok is elérhetőkké és az elemzésekbe bevonhatók: Mennyi ideig foglalkozik egy feladattal? Hányszor lép vissza ugyanoda?

Digitális kitöltés sajátosságai

- ▶ Asztali számítógépen vagy laptopon kell megoldani a feladatokat.
- ▶ A navigáció nem lapozással történik, hanem a megfelelő gombokra való kattintással és görgetősávok használatával.
- ▶ A feladatok megoldásához gombokra kell kattintani, legördülő menüket kezelni, elemeket kell a helyükre húzni egér segítségével, a választ egy szövegdobozba kell begépelni.
- ▶ Színek és a nagyítás megjelenésével részletesebb ábrák.
- ▶ A feladatokban egymástól függetlenül lehet előre haladni (vagy visszalépni).
- ▶ A feladatokban új, interaktív elemek is megjelennek.

Mérési területek: SZÖVEGÉRTÉS

- ▶ A 6., 8. és 10. évfolyamos tanulók szövegértési képességét vizsgálja.
- ▶ A tesztek a mindennapi életből vett szövegekben szereplő tények, összefüggések feltárását, problémák, helyzetek megoldását várják el a tanulóktól.
- ▶ A tesztek elbeszéléseket, regényrészleteket, ismeretterjesztő szövegeket, újságcikkeket, hirdetéseket és szokványos táblázatokat tartalmaznak.
- ▶ A tanulók feladata lehet: a szöveg átfogó értelmezése, konkrét információ visszakeresése, az egyes szövegelemek funkciójának meghatározása és a szöveg megformáltságára való reflektálás.
- ▶ A mérésben zárt és nyílt végű feladatok egyaránt szerepelnek.



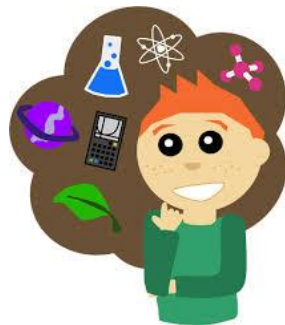
Mérési területek: MATEMATIKA

- ▶ 6., 8. és 10. évfolyamos tanulók matematikai eszköztudását vizsgálja.
- ▶ A teszt azt vizsgálja, hogy a tanulók mennyire képesek az iskolai oktatás során elsajátított matematikai ismereteiket valós helyzetekben, életszerű kontextusokban alkalmazni.
- ▶ A mérésben zárt és nyílt végű feladatok egyaránt szerepelnek.



Mérési területek: TERMÉSZETTUDOMÁNY

- ▶ A 6., 8. és 10. évfolyamos tanulók természettudományos műveltségét vizsgáló mérés.
- ▶ A természettudomány kérdéseivel, a műszaki, technikai problémákkal valóságos, vagy valószerűen megkonstruált kontextusban találkoznak a diákok.
- ▶ A kérdések megválaszolásához nem kizárólag és nem elsősorban az előzetes tudásukra van szükségük a diákoknak.
- ▶ A mérésben zárt és nyílt végű feladatok egyaránt szerepelnek.





Mérési területek: IDEGEN NYELVI MÉRÉS

- ▶ Az idegen nyelvi mérés a 6. és 8. évfolyamos tanulók angol és német nyelvtudását vizsgálja. (első idegen nyelv)
- ▶ A mérés azt vizsgálja, hogy a tanulók elérik-e a tantervi követelményekben az egyes évfolyamok számára előírt **Közös Európai Referenciakeret** (KER) szerinti szinteket.
- ▶ 6. évfolyam: **KER A1**
- ▶ 8.évfolyam: **KER A2**
- ▶ Vizsgált készségek: olvasott szövegértés, szövegalkotást és hallott szövegértés
- ▶ A mérések csak **zárt végű feladatokat** tartalmaznak.

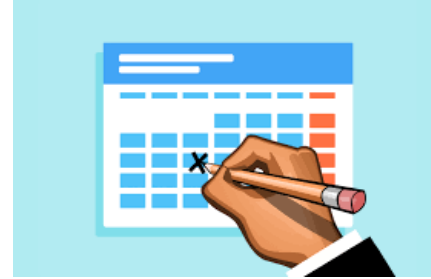


Mérési területek

CÉLNYELVI MÉRÉS

- ▶ A célnyelvi mérés a 6. és 8. évfolyamos, **két tanítási nyelvű oktatásban** részt vevő tanulók nyelvtudását vizsgálja.
- ▶ A mérés azt vizsgálja, hogy a két tanítási nyelvű iskolák tanulóinak nyelvtudása az európai nyelvek esetében megfelel-e a tantervi követelményekben az egyes évfolyamok számára előírt **KER** szerinti, a kínai nyelv esetében a **HSK (Hanyu Shuiping Kaoshi)** szerinti szinteknek.
- ▶ 6. évfolyam: **KER A2/HSK2**
- ▶ 8.évfolyam: **KER B1/HSK3**
- ▶ Vizsgált készségek: olvasott szövegértés, szövegalkotást és hallott szövegértés
- ▶ A mérések csak **zárt végű feladatokat** tartalmaznak.

Mérési időszakok



Egy tanuló 2 mérési napon:

- ▶ **egyik nap:** szövegértés és matematika
- ▶ **másik nap:** természettudomány és idegen nyelvi / célnyelvi mérés

10 munkanapos időszakban:

- ▶ **2022. április 20-május 3.:** mérési időszak a 10. évfolyamon
- ▶ **2022. május 4-május 17.:** mérési időszak a 8. évfolyamon
- ▶ **2022. május 18-május 31.:** mérési időszak a 6. évfolyamon

teljesíti a számára előírt méréseket!

A mérési napok felépítése

- ▶ Egyik mérési nap:

1. rész: szövegértés (6., 8., és 10. évfolyam) - 2 x 45 perc
2. rész: matematika (6., 8., és 10. évfolyam) - 2 x 45 perc

- ▶ Másik mérési nap

1. rész: természettudomány (6., 8., és 10. évfolyam) - 2 x 45 perc
2. rész: idegen nyelv/cél nyelv (6. és 8. évfolyam) - 2 x 45 perc

A feladatok jellege

- ▶ Egyedileg meghatározott, véletlenszerűen kiosztott tesztváltozat.
- ▶ A tesztváltozatok előzetesen kipróbált, bemért, megfelelő statisztikai paraméterekkel rendelkező feladatokat tartalmaznak.
- ▶ A különböző feladatsorok nehézsége és tartalma hasonló.
- ▶ A mérések feladatai nem kerülnek nyilvánosságra.
- ▶ A feladatok legnagyobb részét a következő mérések során is felhasználják.

A feladatok értékelése

- ▶ A tanulói teljesítmények értékelése központilag történik.
- ▶ A tanulói válaszokat az iskolák helyben nem látják.
- ▶ A mérésben a tanulók mérési azonosítóval vesznek részt.
- ▶ Az Oktatási Hivatal előtt a tanulók személyes adatai rejtve maradnak.
- ▶ Az iskola és a szülő a mérési azonosító alapján ismerheti meg az eredményeket.



Visszajelzés

- ▶ A célnyelvi és idegen nyelvi mérések feladatellátási helyi szintű százalékos eredményét (gyorsjelentés) az OH várhatóan 2022 június végéig nyilvánosságra hozza.
- ▶ A szövegértés, matematika, természettudomány és nyelvi területen fenntartói, intézményi és feladatellátási helyi szintű részletes elemzések 2023 február végén lesznek elérhetők



Technikai feltételek

A mérésre alkalmas az a számítógép (asztali számítógép vagy laptop), amely teljesíti a következő feltételeket:

- ▶ a monitor/kijelző legalább 1200 pixel széles
- ▶ rendelkezik billentyűzettel és egérrel (laptop esetében az egér csak ajánlott)
- ▶ szélessávú internetkapcsolattal rendelkezik
- ▶ Chrome böngésző futtatható rajta

A nyelvi mérések lebonyolításához a tesztet kitöltő tanulók számára továbbá olyan fejhallgatót kell biztosítani, amely csatlakoztatható a méréshez használt számítógéphez.

Háttérkérdőív

- ▶ A háttérkérdőív célja, hogy országosan és iskolai szinten egyaránt elemezni lehessen a tanulók szociokulturális hátterének és mért teljesítményének összefüggését.
- ▶ A családháttér-index segítségével összehasonlíthatóvá válik az azonos vagy hasonló körülmények között élő diákokat oktató iskolák teljesítménye.
- ▶ A nyomtatott forma helyett a háttérkérdőív ezentúl szintén online módon lesz kitölthető.
- ▶ A kérdőívet a szülő és a tanuló együtt, bárholnan elérhető online felületen tudja majd kitölteni.

Milyen segítséget kapunk az Oktatási Hivataltól?



- Digitális mintafeladatok: OH honlapján (matematika, szövegértés, természettudomány, angol nyelv, német nyelv, kínai célnyelv):
https://www.oktatas.hu/kozneveles/meresek/digitalis_orzagos_meresek/peldafeladatok
- Az új, digitális mérésekkel kapcsolatos online hozzáférhető információk körét folyamatosan bővítik, az érdeklődők itt érhetik el:
https://www.oktatas.hu/kozneveles/meresek/digitalis_orzagos_meresek/altalanos_leiras
- A mérési szoftverben elérhető gyakorlófeladatokkal, valamint a konkrét tesztek elé beillesztett útmutatókkal is segítik a tanulókat a tesztfelület kezelésében.

Hogyan segítsük a tanulókat májusig?

- ▶ RPI: <http://refpedi.hu>, reftantar.hu,
<https://teachermade.com>

További lehetőségek a digitális technológiájú mérésekkel való ismerkedésre:

Tehetségkapu:

https://www.oktatas.hu/kozneveles/nemzeti_tehetseg_program/tehetsegkapu

Pályaorientációs Mérő- és Támogatóeszköz (POM):

https://www.oktatas.hu/kozneveles/palyaorientacio/mero_tamogatoeszkoz_POM

eDIA: <http://edia.hu/>

Köszönöm a figyelmet!

